

Содержание

2	Общая информация
3	Структура АО "Rietumu Banka"
4	Акционеры Банка
4	Совет Банка
4	Правление Банка
5	Консолидированный состав группы
5	Финансовые результаты
	Расчет прибыли и убытков
	Балансовый отчет
	Показатели
	Нормативные требования
	Финансовые показатели
	Риск-менеджмент
	Отчёт изменений собственного капитала и резервов
9	Приложение

Общая информация

Миссия

Банк предоставляет профессиональные финансовые услуги динамично растущим предприятиям и состоятельным частным лицам в Латвии, странах ЕС, Европы и других регионах мира.

Банк обеспечивает высококачественное персонализированное обслуживание для всех клиентов, предлагая эффективные решения, отвечающие требованиям и специфике поставленных клиентами задач.

Визия

Банк занимает ведущую позицию в сфере обслуживания корпоративных клиентов и управления капиталом в Латвии и на региональном уровне.

Мы планомерно укрепляем свои позиции на рынке, обеспечивая стабильную прибыль и повышая показатели эффективности. Стабильное продолжение роста, усовершенствование технологической базы, а также поддержание рациональной административной инфраструктуры - в числе наших приоритетов.

Банк продолжает совершенствовать системы контроля и риск-менеджмента, обучения персонала и профессионального роста всех сотрудников.

Rietumu социально ответственный латвийский банк, оказывающий помощь и поддержку нуждающимся посредством собственного Благотворительного фонда.

Стратегия деятельности АО Rietumu Banka

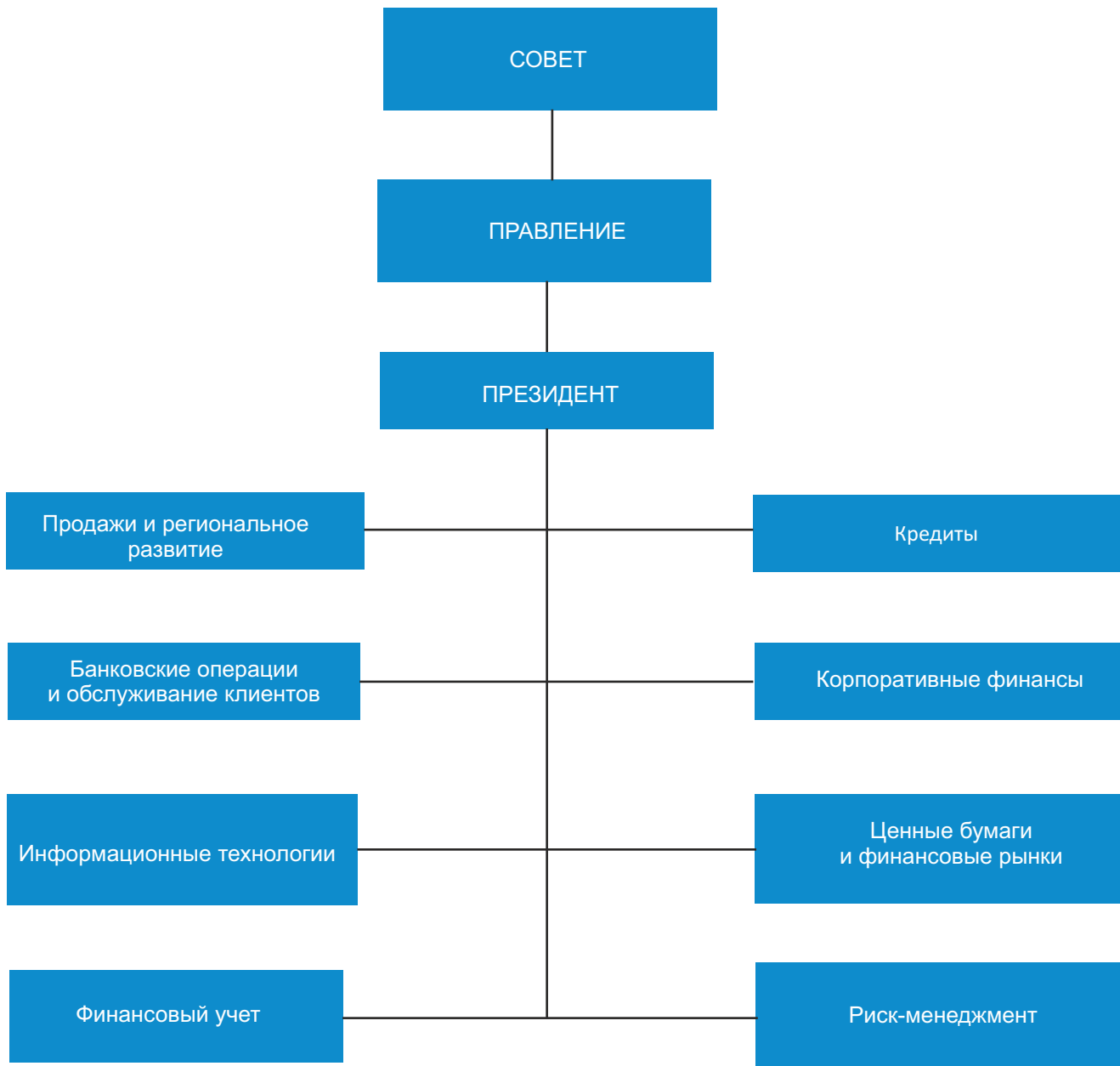
Для достижения целей банк применяет специально разработанную стратегию, основными приоритетами которой являются:

- сотрудничество с клиентами, которые работают на международном уровне, и клиентами, которым принадлежат производственные предприятия, сети поставщиков и розничной торговли, транспортные и строительные компании; предприятия, ориентированные на импорт и экспорт, а также клиенты, ведущие трансграничную коммерческую деятельность ;
- управление капиталом и активами, брокерские услуги на фондовой бирже, сфера инвестиций и корпоративных финансов; межбанковское кредитование и инвестиции в ценные бумаги; привлечение кредитных ресурсов и вкладов физических и юридических лиц и т.д.;
- повышение качества обслуживания клиентов, через усовершенствование существующих продуктов и разработку новых продуктов, которые соответствуют текущей рыночной ситуации и технологическим возможностям;
- оптимизация внутренних процессов и информационных систем в рамках комплексной технологической модернизации.

Офис и представительства Банка

С информацией о главном офисе и представительствах Банка можно ознакомиться на сайте Rietumu в разделе «О Банке» - <http://www.rietumu.com/bank-offices>

Структура АО "Rietumu Banka"



Акционеры Банка

Акционеры Банка	Количество обыкновенных акций	Номинальная стоимость одной акции	Эмиссионная наценка акций	% от общего акционерного капитала
Предприятия - нерезиденты, всего	33 110 000		33 110 000	33.11%
Boswell (International) Consulting Limited	33 110 000	1	33 110 000	33.11%
Частные лица, всего	66 890 000		66 890 000	66.89%
Леонид Эстеркин	33 119 553	1	33 119 553	33.12%
Аркадий Сухаренко	17 335 000	1	17 335 000	17.34%
Другие	16 435 447	1	16 435 447	16.44%
Всего	100 000 000		100 000 000	100.00%

Совет Банка

Имя, фамилия	Должность	Дата назначения на должность и период
Леонид Эстеркин	Председатель Совета	25/09/97(25/03/11-25/03/14)
Аркадий Сухаренко	Заместитель председателя Совета	25/09/97(25/03/11-25/03/14)
Brendan Thomas Murphy	Заместитель председателя Совета	07/09/05(25/03/11-25/03/14)
Dermot Fachtna Desmond	Член Совета	07/09/05(25/03/11-25/03/14)
Александр Гафин	Член Совета	25/03/10(25/03/11-25/03/14)
Александр Калиновский	Член Совета	05/11/10(25/03/11-25/03/14)
Валентин Блюгер	Член Совета	25/03/11(25/03/11-25/03/14)

Состав Правления

Имя, фамилия	Должность	Дата назначения на должность и период
Александр Панков	Председатель Правления, Президент	18/10/10(18/10/10-18/10/13)
Руслан Стецюк	Член правления, Первый вице-президент	18/10/10(18/10/10-18/10/13)
Дмитрий Пышкин	Член правления, Старший вице-президент	02/07/01(18/10/10-18/10/13)
Евгений Дюгаев	Член правления, Старший вице-президент	18/10/10(18/10/10-18/10/13)
Илья Сухаренко	Член правления, Старший вице-президент	18/10/10(18/10/10-18/10/13)
Rolf Paul Fuls	Член правления, Старший вице-президент	26/11/10(26/11/10-26/11/13)
Ренат Локомет	Член правления, Старший вице-президент	10/12/12(10/12/12-18/10/13)

Консолидированный состав группы

Ном.	Название коммерческого общества	Регистрационный номер	Код места регистрации, регистрационный адрес	Вид деятельности коммерческого общества *	Доля в основном капитале (%)	Доля прав голоса в коммерческом обществе (%)	Основание для включения в группу**
1	RB Securities Limited	HE 78731	CY, 1 Stasinou Street, 1 Mitsi Building, 2nd Floor, Office 5, Plateia Eleftherias, P.C. 1060, Nicosia, Cyprus	CFI	99,99	99,99	MS
2	SIA "RB Investments"	40003669082	LV, ул. Весетас 7, 10 этаж, Рига, Латвия, LV-1013	CFI	100	100	MS
3	AS "RB Asset Management"	40003764029	LV, ул. Весетас 7, 11 этаж, Рига, Латвия, LV-1013	IPS	75,00	75,00	MS
4	SIA "RB Drošiba"	40003780752	LV, ул. Весетас 7, Рига, Латвия, LV-1013	CKS	100	100	MS
5	SIA "Westtransinvest"	100188077	BY, ул. Фабрициуса 8, 4 этаж, комната 18, Минск, Беларусь, 220007	CFI	99,5	99,5	MS
6	SIA "Westleasing"	190510668	BY, ул. Фабрициуса 8, 4 этаж, комната 18, Минск, Беларусь, 220007	CFI	99,5	99,5	MS
7	SIA "Westleasing-M"	1047796934206	RU, улица Костякова 10, Москва, Россия, 127422	CFI	100	100	MS
8	SIA "RB Namu serviss"	40103169629	LV, ул. Весетас 7, 10 этаж, Рига, Латвия, LV-1013	CKS	100	100	MS
9	SIA "InCREDIT GROUP"	40103307404	LV, ул. Кр. Барона 130, Рига, Латвия, LV-1012	CFI	51	51	MS
10	SIA "OVERSEAS Estates"	40003943207	LV, ул. Весетас 7, 3 этаж, Рига, Латвия, LV-1013	CKS	100	100	MS
11	SIA "RB BAKI"	1701269651	AZ 1001, Баку Проспект Нефтчилар 24 б/ц „Dalga Plaza“, Азербайджан	CKS	90	90	MS
12	SIA "SBD"	40003943207	LV, ул. Весетас 7, Рига, Латвия, LV-1013	CKS	66,89	66,89	MS
13	SIA "Langervaldes 2"	1701269651	LV, ул. Весетас 7, Рига, Латвия, LV-1013	CKS	100	100	MS

* * BNK - банк, APS - страховое общество, PAP - перестраховщик, APP - страховое управляющее общество, IBS - брокерское общество вложений, IPS - общество по управлению вложениями, PFO - пенсионный фонд, CFI - другое финансовое учреждение, FPS - финансовое управляющее общество, CKS - другое коммерческое общество.

** MS - дочернее общество; KS - совместное общество; MAS - материнское общество.

Финансовые результаты

Расчет прибыли и убытков

	000'LVL		000'EUR	
	Сентябрь 2013	Июнь 2013	Сентябрь 2013	Июнь 2013
	Неаудированный	Аудированный	Неаудированный	Аудированный
Процентные доходы	38 266	25 791	54 448	36 697
Процентные расходы	-9 949	-6 514	-14 156	-9 269
Доходы от дивидендов	800	189	1 138	269
Комиссионные доходы	27 132	15 438	38 605	21 966
Комиссионные расходы	-6 392	-4 391	-9 095	-6 248
Чистая прибыль/убытки от финансовых активов и финансовых обязательств, учитываемых по амортизированной стоимости приобретения	0	0	0	0
Чистая прибыль/убытки от доступных для продажи финансовых активов	1 674	447	2 382	636
Чистая прибыль/убытки от финансовых активов и обязательств, предназначенных для торговли	0	874	0	0
Чистая прибыль/убытки от финансовых активов и обязательств, учитываемых по справедливой стоимости с отражением её изменения в отчете прибыли или убытков	0	0	0	0
Изменение справедливой стоимости в учете ограничения рисков	0	0	0	0
Прибыль/убытки от торговли иностранными валютами и их переоценки	11 508	7 410	16 374	10 543
Прибыль/убытки от прекращения признания в качестве активов имущества, оборудования, вложений в имущество и нематериальных активов	-75	-106	-107	-151
Прочие доходы	1 243	694	1 769	987
Прочие расходы	-77	0	-110	0
Административные расходы	-27 937	-16 354	-39 751	-23 270
Износ	-920	-614	-1 309	-874
Результат создания накоплений	-4 125	-5 124	-5 869	-7 291
Убытки от уменьшения стоимости	0	0	0	0
Прибыль/убытки до уплаты подоходного налога	31 148	17 740	44 320	25 242
Подоходный налог	-5 296	-2 456	-7 536	-3 495
Прибыль/убытки отчетного года	25 852	15 284	36 784	21 747

Балансовый отчет

	Сентябрь 2013 Неаудированный	000'LVL Июнь 2013 Аудированный*	Сентябрь 2013 Неаудированный	000'EUR Июнь 2013 Аудированный*
АКТИВЫ				
Касса и требования к центробанкам, до востребования	274 714	294 216	390 883	418 632
Требования к кредитным учреждениям, до востребования	560 531	470 707	797 564	669 756
Финансовые активы, предназначенные для торговли	0	0	0	0
Финансовые активы, оцениваемые по справедливой стоимости с отражением в отчете прибыли/убытков	13 728	19 049	19 547	27 104
Доступные к продаже финансовые активы	77 093	80 246	109 693	114 180
Кредиты и дебиторская задолженность, нетто	777 744	755 291	1 106 630	1 074 682
<i>в т.ч. кредиты, брутто</i>	831 867	812 358	1 183 640	1 155 881
<i>специальные накопления на убытки от уменьшения стоимости</i>	-54 123	-57 067	-77 010	-81 199
Вклады, размещенные на определенный срок	138 241	14 845	196 699	21 123
Сделки покупки с обязательством обратной продажи	15 630	70 086	22 239	99 723
Изменения справедливой стоимости части портфеля, предназначенной для страхования процентного риска	0	0	0	0
Накопленные доходы и расходы будущих периодов	7 743	3 459	11 017	4 922
Основные средства	4 006	3 927	5 700	5 588
Вложения в недвижимость	2 156	1 574	3 068	2 240
Нематериальные активы	1 604	1 642	2 282	2 336
Вложения в основной капитал ассоциированных предприятий	24 256	20 104	34 513	28 605
Налоговые активы	246	388	350	552
Прочие активы	22 083	9 757	31 421	13 883
Активы всего:	1 919 785	1 745 291	2 731 608	2 483 325
ОБЯЗАТЕЛЬСТВА, СОБСТВЕННЫЙ КАПИТАЛ И РЕЗЕРВЫ				
Обязательства перед центробанками	0	0	0	0
Обязательства перед кредитными учреждениями	25 937	25 295	36 905	35 992
Финансовые обязательства, предназначенные для торговли	0	0	0	0
Финансовые обязательства, оцениваемые по справедливой стоимости с отражением в отчете прибыли/убытков	149	88	212	125
Финансовые обязательства, отраженные по амортизированной стоимости приобретения	1 656 818	1 539 118	2 357 440	2 189 968
<i>в том числе: вклады,</i>	1 643 730	1 525 864	2 338 817	2 171 109
<i>срочные обязательства перед кредитными учреждениями,</i>	316	0	450	0
<i>эмитированные облигации</i>	12 772	13 254	18 173	18 859
Финансовые обязательства, возникшие в результате передачи активов	0	0	0	0
Изменения справедливой стоимости части портфеля, предназначенной для страхования процентного риска	0	0	0	0
Налоговые обязательства	3 021	1 681	4 298	2 392
Накопления	5 690	6 990	8 096	9 946
Прочие обязательства	49 953	4 569	71 077	6 501
Обязательства всего	1 741 568	1 577 741	2 478 028	2 244 923
Капитал и резервы	178 217	167 550	253 580	238 402
<i>в том числе: оплаченный основной капитал</i>	100 000	100 000	142 287	142 287
<i>эмиссионная наценка акций</i>	4 809	4 809	6 843	6 843
<i>резервный капитал</i>	10 016	10 016	14 252	14 252
<i>нераспределенная прибыль прошлых лет</i>	36 545	36 545	51 999	51 999
<i>нераспределенная прибыль отчетного года</i>	25 852	15 284	36 784	21 747
<i>Резерв на переоценку основных средств</i>	0	0	0	0
<i>резерв на переоценку финансовых активов, имеющихся в наличии для продажи</i>	995	896	1 416	1 275
Капитал и резервы и обязательства всего:	1 919 785	1 745 291	2 731 608	2 483 325
<i>Возможные обязательства</i>	7 342	6 679	10 447	9 503
<i>Внебалансовые обязательства перед клиентами</i>	32 244	38 934	45 879	55 398

*Информация подготовлена на основании данных аудированного отчета за 30 июня 2013 года.

Показатели

	Сентябрь 2013 Неаудированный	Июнь 2013 Аудированный*
ROE ¹	21.39%	20.32%
ROA ²	1.97%	1.94%
Чистая процентная маржа ³	2.20%	2.57%
Отношение расходов к доходам ⁴	43.39%	40.88%

Нормативные требования

	Сентябрь 2013	Июнь 2013
Показатель ликвидности ⁵	67.72%	67.02%
<i>Примечание: минимальный, который разрешен КРФК</i>	60.00%	60.00%
Показатель достаточности капитала	18.93%	18.52%
<i>Примечание: минимальный, который разрешен КРФК</i>	16.80%	16.80%

Финансовые показатели

	Сентябрь 2013 Неаудированный	Июнь 2013 Аудированный*
Отношение собственного капитала к кредитному портфелю	22.40%	22.18%
Отношение кредитного портфеля к активам	41.56%	43.28%
Отношение собственного капитала к активам	9.31%	9.60%
Отношение депозитов к кредитам	206.40%	202.02%

*Информация подготовлена на основании данных аудированного отчета за 30 июня 2013 года.

¹ ROE - Отношение чистой прибыли отчетного периода к средней величине собственного капитала

² ROA - Отношение чистой прибыли отчетного периода к средней величине всех активов

³ Чистая процентная маржа - соотношение чистого процентного дохода к средней сумме активов, приносящих проценты

⁴ Отношение расходов к доходам = (административные расходы + износ и изъятие нематериальных активов и основных средств)/(чистый процентный доход + доходы от дивидендов + нетто комиссионные + финансовые инструменты для торговых сделок)*100

⁵ Показатель ликвидности = ликвидные активы /текущие обязательства (со сроком до 30 дней), где ликвидные активы = деньги в кассе + обязательства перед центробанками и другими кредитными учреждениями + долговые ценные бумаги центрального правления, с фиксированным доходом, в свою очередь текущие обязательства = обязательства на спрос и обязательства, срок которых не превышает 30 дней

Риск-менеджмент

С информацией о риск-менеджменте можно ознакомиться в недавно опубликованном годовом отчете Банка - www.rietumu.ru/bank-finance-audited

Сводный отчет о собственном капитале и требованиях к минимальному капиталу

№.	Наименование	000'LVL Сентябрь 2013	000'EUR Сентябрь 2013
1	Собственный капитал	211 490	300 923
1.1	Капитал 1-ого уровня	164 773	234 451
1.2	Капитал 2-ого уровня	58 738	83 577
1.3	Уменьшение капиталов 1-ого и 2-ого уровня (-)	-12 021	-17 104
1.4	Общая сумма капитала 1-ого уровня, учитывая уменьшение	158 763	225 899
1.5	Общая сумма капитала 2-ого уровня, учитывая уменьшение	52 727	75 024
1.6	Использованный капитал 3-его уровня	0	0
2	Общий расчет требований к капиталу (2.1+2.2+2.3+2.4+2.5)	89 372	127 165
2.1	Общая сумма требований к капиталу для покрытия кредитного риска, кредитного риска делового партнера, риска уменьшения возмещенной стоимости, риска неоплаченных поставок	80 728	114 866
2.2	Требование к капиталу для покрытия риска расчетов/поставок	0	0
2.3	Общая сумма требований к капиталу для покрытия риска позиции, валютного и товарного риска	633	901
2.4	Требование к капиталу для покрытия операционного риска	8 011	11 399
2.5	Общая сумма требований к капиталу для покрытия других рисков и рисков переходного периода	0	0
3	Дополнительная информация	0	0
3.1	Покрытие требований к капиталу собственным капиталом (избыток (+) или недостаток (-)), без учёта общей суммы требований к капиталу для покрытия других рисков и рисков переходного периода	122 118	173 758
3.1.a	Показатель достаточности капитала без учёта общей суммы требований к капиталу для покрытия других рисков и рисков переходного периода	18.93	18.52
3.2	Покрытие требований к капиталу собственным капиталом (излишек (+) или недостаток (-))	122 118	173 758
3.2.a	Показатель достаточности капитала (%)	18.93	18.52

** Уменьшение согласно требованиям КРФК о дополнительном капитале для погашения кредитного риска кредитам без специальных накоплений.

Приложение 1. Анализ концентрации портфеля ценных бумаг Банка

Портфель ценных бумаг по странам, в которых общая учетная стоимость эмитированных ценных бумаг превышает 10 процентов от собственного капитала Банка

Сентябрь 2013 Неаудированный Эмитент	Содержащиеся с целью торговли	Доступные для торговли	Содержащиеся до конца срока	ВСЕГО:	000'LVL % к собственному капиталу
Латвия					
Государственные ценные бумаги	0	0	0	0	
Фонды вложений	0	21 986	0	21 986	
Финансовые институции	0	44	0	44	
Частные предприятия	137	0	0	137	
Всего:	137	22 030	0	22 167	10.48%
Люксембург					
Государственные ценные бумаги	0	0	0	0	
Фонды вложений	0	20 936	0	20 936	
Финансовые институции	106	0	0	106	
Частные предприятия	0	1 645	0	1 645	
Всего:	106	22 581	0	22 687	10.73%
Ценные бумаги других стран:	13 191	32 482	14 807	60 480	28.60%
Всего портфель ценных бумаг:	13 434	77 093	14 807	105 334	

Сентябрь 2013 Неаудированный Эмитент	Содержащиеся с целью торговли	Доступные для торговли	Содержащиеся до конца срока	ВСЕГО:	000'EUR % к собственному капиталу
Латвия					
Государственные ценные бумаги	0	0	0	0	
Фонды вложений	0	31 283	0	31 283	
Финансовые институции	0	63	0	63	
Частные предприятия	195	0	0	195	
Всего:	195	31 346	0	31 541	10.48%
Люксембург					
Государственные ценные бумаги	0	0	0	0	
Фонды вложений	0	29 789	0	29 789	
Финансовые институции	151	0	0	151	
Частные предприятия	0	2 341	0	2 341	
Всего:	151	32 130	0	32 281	10.73%
Ценные бумаги других стран:	18 769	46 218	21 068	86 055	28.60%
Всего портфель ценных бумаг:	19 115	109 694	21 068	149 877	

В конце отчетного периода общий объем портфеля ценных бумаг составил 105,3 млн.латов. Из них наибольшая часть – 103,3 млн.латов – были инвестированы в государственные и корпоративные ценные бумаги Европы, Америки и Азии. 97% инвестиций были осуществлены в ценные бумаги с кредитным рейтингом инвестиционного уровня. Наибольшая концентрация инвестиций по странам в конце отчетного периода была в ценных бумагах Латвии (10,48% от собственного капитала Банка) и Люксембурга (10,73% от собственного капитала Банка). В то же время вложения Банка в отдельные государственные ценные бумаги не превышают 10% от собственного капитала Банка.