

**2019** **Финансовый отчет**  
3 квартал 2019 года



**RIETUMU**  
BANK

# Содержание

/ 3	Общая информация
/ 4	Структура АО «Rietumu Banka»
/ 5	Акционеры Банка Совет Банка Правление Банка
/ 6-7	Состав концерна
/ 8-12	Финансовые результаты
	Расчёт прибыли и убытков
	Балансовый отчет
	Показатели
	Нормативные требования
	Финансовые показатели
	Сводный отчет собственного капитала и минимальных требований к капиталу
	Расчёт показателя покрытия ликвидности
/ 13	Риск-менеджмент



## Миссия

Банк предоставляет профессиональные финансовые услуги динамично растущим предприятиям и состоятельным частным лицам в Латвии, странах ЕС, Европы и других регионах мира.

Банк обеспечивает высококачественное персонализированное обслуживание для всех клиентов, предлагая эффективные решения, отвечающие требованиям и специфике поставленных клиентами задач.

## Визия

Банк занимает ведущую позицию в сфере обслуживания корпоративных клиентов и управления капиталом в Латвии и на региональном уровне.

Мы планомерно укрепляем свои позиции на рынке, обеспечивая стабильную прибыль и повышая показатели эффективности. Стабильное продолжение роста, усовершенствование технологической базы, а также поддержание рациональной административной инфраструктуры - в числе наших приоритетов.

Банк продолжает совершенствовать системы контроля и риск-менеджмента, обучения персонала и профессионального роста всех сотрудников.

Rietumu социально ответственный латвийский банк, оказывающий помощь и поддержку нуждающимся посредством собственного Благотворительного фонда.

## Стратегия деятельности

### АО Rietumu Banka

Для достижения целей банк применяет специально разработанную стратегию, основными приоритетами которой являются:

- / сотрудничество с клиентами, которые работают на международном уровне, и клиентами, которым принадлежат производственные предприятия, сети поставщиков и розничной торговли, транспортные и строительные компании; предприятия, ориентированные на импорт и экспорт, а также клиенты, ведущие трансграничную коммерческую деятельность;
- / управление капиталом и активами, брокерские услуги на фондовой бирже, сфера инвестиций и корпоративных финансов; межбанковское кредитование и инвестиции в ценные бумаги; привлечение кредитных ресурсов и вкладов физических и юридических лиц и т.д.;
- / повышение качества обслуживания клиентов, через усовершенствование существующих продуктов и разработку новых продуктов, которые соответствуют текущей рыночной ситуации и технологическим возможностям;
- / оптимизация внутренних процессов и информационных систем в рамках комплексной технологической модернизации.

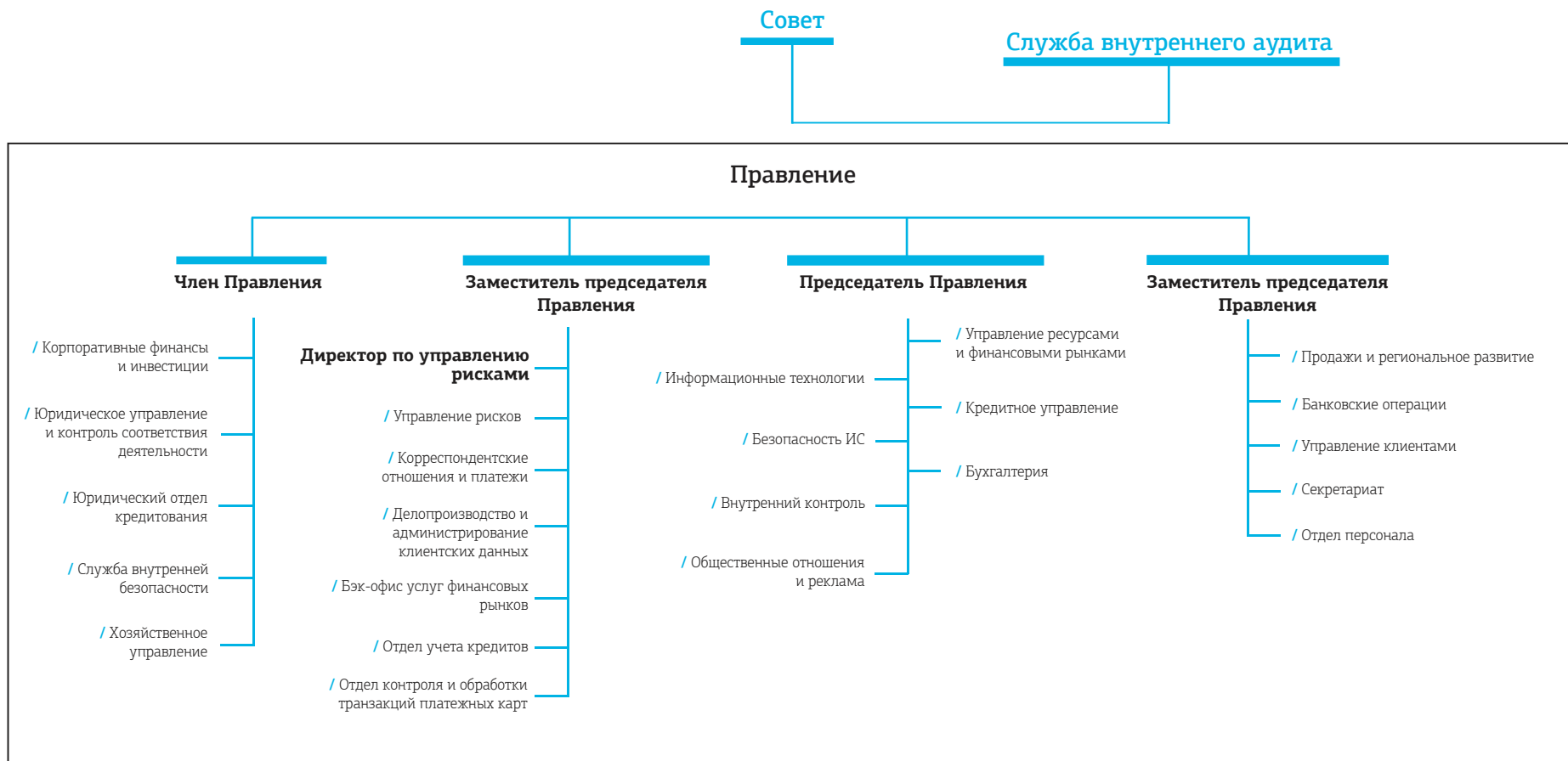
## Офис и представительства Банка

С информацией о главном офисе и представительствах Банка можно ознакомиться на сайте Rietumu в - разделе «О Банке»

<http://www.rietumu.ru/bank-offices>



# Структура АО «Rietumi Banka»



Акционеры Банка	Количество акций с правом голоса	Номинальная стоимость одной акции	EUR Оплаченный капитал	% от акций с правом голоса
<b>Предприятия - нерезиденты, всего</b>	<b>33 650 918</b>		<b>47 111 285</b>	<b>33.11%</b>
Boswell (International) Consulting Limited	33 650 918	1.4	47 111 285	33.11%
<b>Предприятия - резиденты, всего</b>	<b>51 278 829</b>		<b>71 790 361</b>	<b>50.46%</b>
SIA "Esterkin Family Investments" (Латвия)	33 660 627	1.4	47 124 878	33.12%
SIA "Suharenko Family Investments" (Латвия)	17 618 202	1.4	24 665 483	17.34%
<b>Другие</b>	<b>16 703 953</b>	<b>1.4</b>	<b>23 385 534</b>	<b>16.43%</b>
<b>Акции с правом голоса, всего</b>	<b>101 633 700</b>		<b>142 287 180</b>	<b>100.00%</b>
<b>Акции без права голоса</b>	<b>19 020 308</b>	<b>1.4</b>	<b>26 628 431</b>	
<b>Основной капитал, всего</b>	<b>120 654 008</b>		<b>168 915 611</b>	

## Совет Банка

Имя, фамилия	Должность	Дата назначения на должность и период
Леонид Эстеркин	Председатель Совета	25/09/97(14/05/18-14/05/21)
Аркадий Сухаренко	Заместитель председателя Совета	25/09/97(14/05/18-14/05/21)
Brendan Thomas Murphy	Заместитель председателя Совета	07/09/05(14/05/18-14/05/21)
Dermot Fachtna Desmond	Член Совета	07/09/05(14/05/18-14/05/21)
Валентин Блюгер	Член Совета	25/03/11(14/05/18-14/05/21)

## Правление Банка

Имя, фамилия	Должность	Дата назначения на должность и период
Rolf Paul Fuls	Председатель Правления	24/04/2018 - 23/09/2022
Руслан Стецюк	Член Правления, Заместитель председателя Правления	24/04/2018 - 23/09/2022
Илья Сухаренко	Член Правления, Заместитель председателя Правления	24/04/2018 - 23/09/2022
Елена Буряя	Член Правления	24/04/2018 - 23/09/2022



В данном публичном квартальном отчете состав консолидированной группы (далее в тексте – концерн) определен в соответствии с Правилами Комиссии рынка финансов и капитала по подготовке публичных квартальных отчетов кредитных учреждений.

АО "Rietumu Banka" является материнской компанией концерна.

1/2

№	Название коммерческого общества	Регистрационный номер	Код места регистрации	Регистрационный адрес	Вид деятельности коммерческого общества*	Доля в основном капитале (%)	Доля прав голоса в коммерческом обществе (%)	Основание для включения в группу**
1.	AS "Rietumu Banka"	40003074497	LV	Latvia, Riga, Vesetas str. 7	BNK	100	100	MT
2.	SIA "RB Investments"	40003669082	LV	Latvia, Riga, Vesetas str. 7	CFI	100	100	MS
3.	SIA "Aleksandra muiža"	40103892782	LV	Latvia, Riga, Brivibas str. 91-23	PLS	100	100	MMS
4.	SIA "KI Zeme"	40103161381	LV	Latvia, Riga, Vesetas str. 7	PLS	100	100	MMS
5.	SIA "KI Nekustamie īpašumi"	40103182129	LV	Latvia, Riga, Vesetas str. 7	PLS	100	100	MMS
6.	SIA "Lilijas 28"	40103252765	LV	Latvia, Riga, Vesetas str. 7	PLS	100	100	MMS
7.	SIA "M322"	40103247406	LV	Latvia, Riga, Vesetas str. 7	PLS	100	100	MMS
8.	SIA "Aristīda Briāna 9"	40003780729	LV	Latvia, Riga, Aristida Briana str. 9	PLS	100	100	MMS
9.	SIA "H-Blok"	40003839376	LV	Latvia, Riga, Vesetas str. 7	PLS	100	100	MMS
10.	SIA "Deviņdesmit seši"	40003492087	LV	Latvia, Jurmala, Juras str. 56	PLS	100	100	MMS
11.	SIA "D 47"	40103458986	LV	Latvia, Riga, Vesetas str. 7	PLS	100	100	MMS
12.	SIA "Vesetas 7"	40103182735	LV	Latvia, Riga, Vesetas str. 7	PLS	100	100	MS
13.	Rietumu leasing OOO	100188077	BY	Belarus, Minsk, Odоеvskogo str. 117, 6th floor, office 9	LIZ	100	100	MS
14.	SIA "InCREDIT GROUP"	40103307404	LV	Latvia, Riga, Kr.Barona str. 130	CFI	51	51	MS
15.	SIA "KI-135"	40003970065	LV	Latvia, Riga, Brivibas str. 109	PLS	100	100	MMS

\* BNK - банк; ENI - учреждение электронной коммерции; IBS - брокерское общество вложений; IPS - общество по управлению вложениями; PFO - пенсионный фонд; LIZ - лизинговая компания; CFI - другое финансовое учреждение; PLS - вспомогательное общество.

\*\* MS - дочернее общество; MMS - дочернее общество дочернего общества; MT - материнское общество; CT - другое общество.



№.	Название коммерческого общества	Регистрационный номер	Код места регистрации	Регистрационный адрес	Вид деятельности коммерческого общества*	Доля в основном капитале (%)	Доля прав голоса в коммерческом обществе (%)	Основание для включения в группу**
16.	SIA "U-10"	50103841951	LV	Latvia, Riga, Garozes str. 25-1	PLS	67	67	MMS
17.	SIA "KINI LAND"	40103703726	LV	Latvia, Riga, Vesetas str. 7	PLS	100	100	MMS
18.	SIA "ESP European Steel Production"	40103266905	LV	Latvia, Olaine, Rupnicu str. 4	PLS	100	100	MMS
19.	SIA "Ekoagro"	40003741971	LV	Latvia, Riga, Vesetas str. 7	PLS	100	100	MMS
20.	SIA "Bērzaunes 13"	40103839137	LV	Latvia, Riga, Sofijas str. 8	PLS	100	100	MMS
21.	SIA "SBD"	40003868002	LV	Latvia, Riga, Vesetas str. 7	PLS	100	100	MS
22.	AS Rietumu Asset Management IPS	40103753360	LV	Latvia, Riga, Vesetas str. 7	CFI	100	100	MS
23.	SIA "Overseas Estates"	40003943207	LV	Latvia, Ventspils, Dzintaru str. 3A	PLS	100	100	MS
24.	KI Invest OOO	1157746168007	RU	Russia, Moscow, 117246. Nauchnij pr. 19	PLS	100	100	MS
25.	PH Servis OOO	1147746132820	RU	Russia, Moscow, 117246. Nauchnij pr. 20	PLS	100	100	MMS
26.	SIA "Euro Textile Group"	40003660929	LV	Latvia, Riga, Ganību dambis 30	PLS	100	100	MS
27.	SIA "KI FUND"	40203088127	LV	Latvia, Riga, Vesetas str. 7	PLS	100	100	MMS

\* BNK - банк; ENI - учреждение электронной коммерции; IBS - брокерское общество вложений; IPS - общество по управлению вложениями; PFO - пенсионный фонд; LIZ - лизинговая компания; CFI - другое финансовое учреждение; PLS - вспомогательное общество.

\*\* MS - дочернее общество; MMS - дочернее общество дочернего общества; MT - материнское общество; СТ-другое общество.



## Расчет прибыли и убытков

	000'EUR			
	Банк 30.09.2019 Неаудированный	Концерн 30.09.2019 Неаудированный	Банк 30.09.2018 Неаудированный	Концерн 30.09.2018 Неаудированный
Процентные доходы	29 962	37 336	36 410	45 606
Процентные расходы	-12 987	-13 324	-10 801	-11 247
Доходы от дивидендов	3 225	118	633	75
Комиссионные доходы	26 554	26 925	57 473	57 831
Комиссионные расходы	-18 464	-18 894	-25 811	-26 183
Чистая прибыль / убытки от прекращения признания финансовых активов и финансовых обязательств, не учитываемых по справедливой стоимости с отражением ее изменения в отчете прибыли или убытков	1 315	951	-1 726	-1 726
Чистая прибыль/убытки от финансовых активов и обязательств, учитываемых по справедливой стоимости с отражением её изменения в отчете прибыли или убытков	92	28	1 915	1 888
Чистая прибыль / убытки от курсовой разницы	8 581	9 606	11 932	11 830
Прибыль/убытки от прекращения признания нефинансовых активов	24	-39	-10	1 378
Прочие доходы	2 280	7 740	2 550	10 502
Прочие расходы	-9	-137	-15	-1 830
Административные расходы	-18 643	-26 552	-37 050	-46 063
Износ	-2 175	-2 996	-996	-1 842
Накопления (или аннулирование накоплений)	-18	-29	84	84
Убытки от уменьшения стоимости (или аннулирование обесценения)	1 085	378	-3 394	-4 492
<b>Прибыль/убытки до уплаты подоходного налога</b>	<b>20 822</b>	<b>21 111</b>	<b>31 194</b>	<b>35 811</b>
Подоходный налог	-224	-960	-1 483	-1 781
<b>Прибыль/убытки отчетного периода</b>	<b>20 598</b>	<b>20 151</b>	<b>29 711</b>	<b>34 030</b>
Прочий совокупный доход за отчетный период	5 627	5 914	-3 805	-3 197





## Балансовый отчет

		000'EUR			
		Банк 30.09.2019	Концерн 30.09.2019	Банк 31.12.2018	Концерн 31.12.2018
		Неаудированный	Неаудированный	Аудированный*	Неаудированный
<b>АКТИВЫ</b>					
Касса и требования к центробанкам, до востребования		549 818	549 840	466 444	466 465
Требования к кредитным учреждениям, до востребования		80 599	81 247	91 828	92 443
Финансовые активы, оцениваемые по справедливой стоимости с отражением в отчете прибыли/убытков		9 302	9 408	11 671	11 815
Финансовые активы, оцениваемые по справедливой стоимости с отражением в прочем совокупном доходе		216 698	216 698	159 405	159 405
Финансовые активы, оцениваемые по амортизированной стоимости		727 190	646 411	730 881	656 861
Кредиты и дебиторская задолженность, нетто		683 744	602 965	695 344	621 324
в т.ч.	кредиты, брутто	768 324	673 008	782 015	693 135
	ожидаемые убытки	-84 580	-70 043	-86 671	-71 811
	этап 1	-1 655	-1 950	-2 363	-2 509
	этап 2	-256	-299	-679	-721
	этап 3	-82 669	-67 794	-83 629	-68 581
Долговые бумаги, нетто		43 446	43 446	35 537	35 537
в т.ч.	долговые бумаги, брутто	44 078	44 078	36 127	36 127
	ожидаемые убытки	-632	-632	-590	-590
	этап 1	-576	-576	-590	-590
	этап 2	-56	-56	-	-
Материальные активы		47 816	131 431	17 729	125 512
	основные средства	38 773	40 971	8 386	41 139
	вложения в недвижимость	9 043	90 460	9 343	84 373
Нематериальные активы		2 168	2 188	2 498	2 499
Инвестиции в дочерние компании, совместные предприятия и ассоциированные компании		29 466	3 253	32 809	3 215
Налоговые активы		474	745	2 835	3 398
Прочие активы		14 083	20 545	26 306	33 195
Долгосрочные активы и группы выбытия, классифицированные как удерживаемые для продажи		-	-	-	1 160
<b>Активы всего:</b>		<b>1 677 614</b>	<b>1 661 766</b>	<b>1 542 406</b>	<b>1 555 968</b>
<b>ОБЯЗАТЕЛЬСТВА, СОБСТВЕННЫЙ КАПИТАЛ И РЕЗЕРВЫ</b>					
Обязательства перед кредитными учреждениями, до востребования		1 675	1 694	2 190	2 245
Финансовые обязательства, отраженные по амортизированной стоимости приобретения		1 243 258	1 240 716	1 033 697	1 026 828
Налоговые обязательства		-	122	-	243
Накопления		34 156	34 105	34 138	34 076
Прочие обязательства		46 785	24 563	14 871	24 027
<b>Обязательства всего</b>		<b>1 325 874</b>	<b>1 301 200</b>	<b>1 084 896</b>	<b>1 087 419</b>
<b>Капитал и резервы</b>		<b>351 740</b>	<b>360 566</b>	<b>457 510</b>	<b>468 549</b>
в том числе:	оплаченный основной капитал	168 916	168 916	168 916	168 916
	эмиссионная наценка акций	52 543	52 543	52 543	52 543
	резервный капитал	23	23	23	88
	нераспределенная прибыль прошлых лет	106 279	113 874	216 791	223 099
	нераспределенная прибыль отчетного года	20 598	19 041	21 483	22 750
	резерв на переоценку основных средств	-	1 893	-	1 914
	резерв на переоценку финансовых активов, оцениваемых по справедливой стоимости	3 381	3 381	-2 246	-2 246
	резерв переоценки валюты	-	-2 571	-	-2 879
	неконтрольная доля участия	-	3 466	-	4 364
<b>Капитал и резервы и обязательства всего:</b>		<b>1 677 614</b>	<b>1 661 766</b>	<b>1 542 406</b>	<b>1 555 968</b>
Возможные обязательства, нетто		6 512	6 512	4 274	4 274
в том числе:	возможные обязательства, брутто	6 513	6 513	4 275	4 275
	ожидаемые убытки	-1	-1	-1	-1
	этап 1	-1	-1	-1	-1
Внебалансовые обязательства перед клиентами, нетто		132 262	87 573	17 533	8 841
в том числе:	внебалансовые обязательства перед клиентами, брутто	132 418	87 677	17 670	8 917
	ожидаемые убытки	-156	-104	-137	-76
	этап 1	-86	-67	-126	-75
	этап 2	-70	-37	-11	-1

\* Информация подготовлена на основании данных аудированного отчета за 31 декабря 2018 года.



## Показатели

	Банк 30.09.2019 Неаудированный	Концерн 30.09.2019 Неаудированный	Банк 31.12.2018 Аудированный*	Концерн 31.12.2018 Неаудированный
ROE <sup>1</sup>	6.80%	6.40%	4.62%	4.80%
ROA <sup>2</sup>	1.64%	1.53%	1.14%	1.20%
Отношение расходов к доходам <sup>3</sup>	51.31%	58.73%	45.99%	50.40%

## Нормативные требования

	Банк 30.09.2019 Неаудированный	Концерн 30.09.2019 Неаудированный	Банк 31.12.2018 Аудированный*	Концерн 31.12.2018 Неаудированный
Показатель достаточности капитала	24.68%	24.85%	36.62%	36.01%
Примечание: минимальный, который разрешен КРФК	12.30%	12.30%	12.10%	12.10%

## Финансовые показатели

	Банк 30.09.2019 Неаудированный	Концерн 30.09.2019 Неаудированный	Банк 31.12.2018 Аудированный*	Концерн 31.12.2018 Неаудированный
Отношение собственного капитала к кредитному портфелю	51.44%	59.80%	65.80%	75.41%
Отношение кредитного портфеля к активам	40.76%	36.28%	45.08%	39.93%
Отношение собственного капитала к активам	20.97%	21.70%	29.66%	30.11%
Отношение депозитов к кредитам	181.83%	205.77%	148.63%	165.26%

<sup>1</sup>ROE - Отношение чистой прибыли отчетного периода к средней величине собственного капитала

<sup>2</sup>ROA - Отношение чистой прибыли отчетного периода к средней величине всех активов

<sup>3</sup>Отношение расходов к доходам = (административные расходы + износ и изъятие нематериальных активов и основных средств)/(чистый процентный доход + доходы от дивидендов + нетто комиссионные + финансовые инструменты для торговых сделок)\*100

\* Информация подготовлена на основании данных аудированного отчета за 31 декабря 2018 года.



## Сводный отчет собственного капитала и минимальных требований к капиталу

№	Наименование позиции	Банк	Концерн
		000'EUR 30.09.2019	000'EUR 30.09.2019
<b>1</b>	<b>Собственный капитал (1.1.+1.2.)</b>	<b>329 337</b>	<b>329 913</b>
1.1.	Капитал первого уровня (1.1.1.+1.1.2.)	224 615	225 191
1.1.1.	Основной капитал первого уровня	224 615	225 191
1.1.2.	Дополнительный капитал первого уровня	-	-
1.2.	Капитал второго уровня	104 722	104 722
<b>2</b>	<b>Общая сумма требований к капиталу по рискам (2.1.+2.2.+2.3.+2.4.+2.5.+2.6.+2.7.)</b>	<b>1 334 692</b>	<b>1 327 638</b>
2.1.	Взвешенная стоимость риска рискованных сделок по кредитному риску, кредитному риску контрагента, риску снижения возмещаемой стоимости и риску неоплаченной поставки	1 115 804	1 080 317
2.2.	Общая сумма требований к капиталу по риску расчетов/поставок	-	-
2.3.	Общая сумма требований к капиталу по риску позиции, валютному риску и товарному риску	351	4 596
2.4.	Общая сумма требований к капиталу по операционному риску	218 518	242 706
2.5.	Общая сумма требований к капиталу для коррекции стоимости кредитов	19	19
2.6.	Общая сумма требований к капиталу по рискам больших сделок в торговом портфеле	-	-
2.7.	Сумма требований к капиталу по прочим рискам	-	-
<b>3</b>	<b>Показатели и уровни капитала</b>		
3.1.	Показатель основного капитала первого уровня (1.1.1./2.*100)	16.83	16.96
3.2.	Избыток (+)/ недостаток (-) основного капитала первого уровня (1.1.1.-2.*4.5%)	164 554	165 447
3.3.	Показатель капитала первого уровня (1.1./2.*100)	16.83	16.96
3.4.	Избыток (+)/недостаток(-) капитала первого уровня (1.1.-2.*6%)	144 533	145 533
3.5.	Общий показатель капитала (1./2.*100)	24.68	24.85
3.6.	Общий избыток (+)/ недостаток (-) капитала (1.-2.*8%)	222 562	223 702
<b>4</b>	<b>Резервные требования общего капитала (4.1.+4.2.+4.3.+4.4.+4.5.)</b>	<b>50 617</b>	<b>50 355</b>
4.1.	Резерв сохранения капитала	33 367	33 191
4.2.	Резерв сохранения в связи с макропруденциальным или системным риском, выявленным на уровне государства-участника	-	-
4.3.	Антициклический резерв капитала, специфический для организации	566	569
4.4.	Резерв капитала для системного риска	-	-
4.5.	Прочий резерв капитала для организации системного значения	16 684	16 595
<b>5</b>	<b>Показатели капитала с учетом коррекции</b>		
5.1.	Размер коррекции стоимости активов, применяемый для пруденциальных целей	-	-
5.2.	Показатель основного капитала первого уровня с учетом коррекции, указанной в строке 5.1.	16.83%	16.96%
5.3.	Показатель капитала первого уровня с учетом коррекции, указанной в строке 5.1.	16.83%	16.96%
5.4.	Общий показатель капитала с учетом коррекции, указанной в строке 5.1.	<b>24.68%</b>	<b>24.85%</b>



### Информация о показателях собственного капитала и достаточности капитала, если кредитная организация применяет переходный период для смягчения влияния МСФО (IFRS) 9 на капитал

№	Наименование позиции	Банк	Концерн
		000'EUR 30.09.2019	000'EUR 30.09.2019
1.A	Собственный капитал, если переходный период МСФО (IFRS) 9 не применяется	322 962	324 283
1.1.A	Капитал первого уровня, если переходный период МСФО (IFRS) 9 не применяется	218 240	219 561
1.1.1.A	Основной капитал первого уровня, если переходный период МСФО (IFRS) 9 не применяется	218 240	219 561
2.A	Общая сумма рискованных сделок, если переходный период МСФО (IFRS) 9 не применяется	1 327 298	1 321 396
3.1.A	Показатель основного капитала первого уровня, если переходный период МСФО (IFRS) 9 не применяется	16.44%	16.62%
3.3.A	Показатель капитала первого уровня, если переходный период МСФО (IFRS) 9 не применяется	16.44%	16.62%
3.5.A	Общий показатель капитала, если переходный период МСФО (IFRS) 9 не применяется	24.33%	24.54%

### Расчет показателя покрытия ликвидности

№	Наименование позиции	Банк	Концерн
		000'EUR 30.09.2019	000'EUR 30.09.2019
1	Резерв ликвидности	588 289	588 310
2	Исходящие чистые денежные потоки	39 447	38 372
3	Показатель покрытия ликвидности (%)	1491.33%	1533.16%



С информацией о риск-менеджменте можно ознакомиться в последнем опубликованном годовом отчете Банка:

<http://www.rietumu.ru/bank-finance-audited>

