

2022

Финансовый отчет
3 квартал 2022 года



RIETUMU
BANK

Содержание

/ 3	Общая информация
/ 4	Структура АО «Rietumu Banka»
/ 5	Акционеры Банка Совет Банка Правление Банка
/ 6	Состав концерна
/ 7-11	Финансовые результаты
	Расчёт прибыли и убытков
	Балансовый отчет
	Показатели
	Нормативные требования
	Финансовые показатели
	Сводный отчет собственного капитала и минимальных требований к капиталу
	Расчёт показателя покрытия ликвидности
/ 12	Риск-менеджмент
/ 13	Приложение



Миссия

Миссия Rietumu Banka заключается в том, чтобы поддерживать и способствовать устойчивому развитию экономики Латвии и стран Балтии, предоставляя поддержку малым, средним и крупным компаниям в сфере кредитования и инфраструктуры деятельности, одновременно предоставляя инвестиционные услуги и услуги по управлению активами владельцам этих компаний.

Визия

Банк занимает ведущую позицию в сфере обслуживания корпоративных клиентов и управления капиталом в Латвии и на региональном уровне.

Банк продолжит укреплять свои позиции с целью обеспечения стабильной прибыльности и поддержания неизменно высоких показателей эффективности. В числе наших приоритетов – продолжение устойчивого роста, совершенствование технологической базы и поддержание качественной административной инфраструктуры.

Банк продолжит планомерно развивать систему контроля над рисками, а также способствовать дальнейшему повышению квалификации персонала и стимулировать профессиональный рост всех сотрудников.

Rietumu группа осуществляет политику нулевой толерантности в отношении взяточничества, коррупции и отмывания денег. Мы гордимся тем, что у нас одна из самых многочисленных и наиболее квалифицированных команд в регионе, которая готова бороться с недобросовестной деловой практикой.

Мы в Rietumu Banka понимаем, насколько важно вести бизнес так, чтобы для получения прибыли сегодня не нужно было брать займы завтра. Каждая компания должна внести свой вклад в достижение долгосрочной устойчивости, и банки, которые контролируют потоки средств, несут еще

большую ответственность за успех этой миссии. Rietumu Banka считает важным брать на себя и продвигать социальную ответственность, оказывая поддержку и помощь тем, кто в ней нуждается, через «Nākotnes Atbalsta fonds».

Стратегия деятельности

АО Rietumu Banka

Для достижения целей Банк применяет специально разработанную стратегию, основными приоритетами которой являются:

- / сотрудничество с клиентами, которые работают на международном уровне, и клиентами, которым принадлежат производственные предприятия, сети поставщиков и розничной торговли, транспортные и строительные компании; предприятия, ориентированные на импорт и экспорт, а также клиенты, ведущие трансграничную коммерческую деятельность;
- / управление капиталом и активами, брокерские услуги на фондовой бирже, сфера инвестиций и корпоративных финансов; межбанковское кредитование и инвестиции в ценные бумаги; привлечение кредитных ресурсов и вкладов физических и юридических лиц и т.д.;
- / повышение качества обслуживания клиентов, через усовершенствование существующих продуктов и разработку новых продуктов, которые соответствуют текущей рыночной ситуации и технологическим возможностям;
- / оптимизация внутренних процессов и информационных систем в рамках комплексной технологической модернизации.

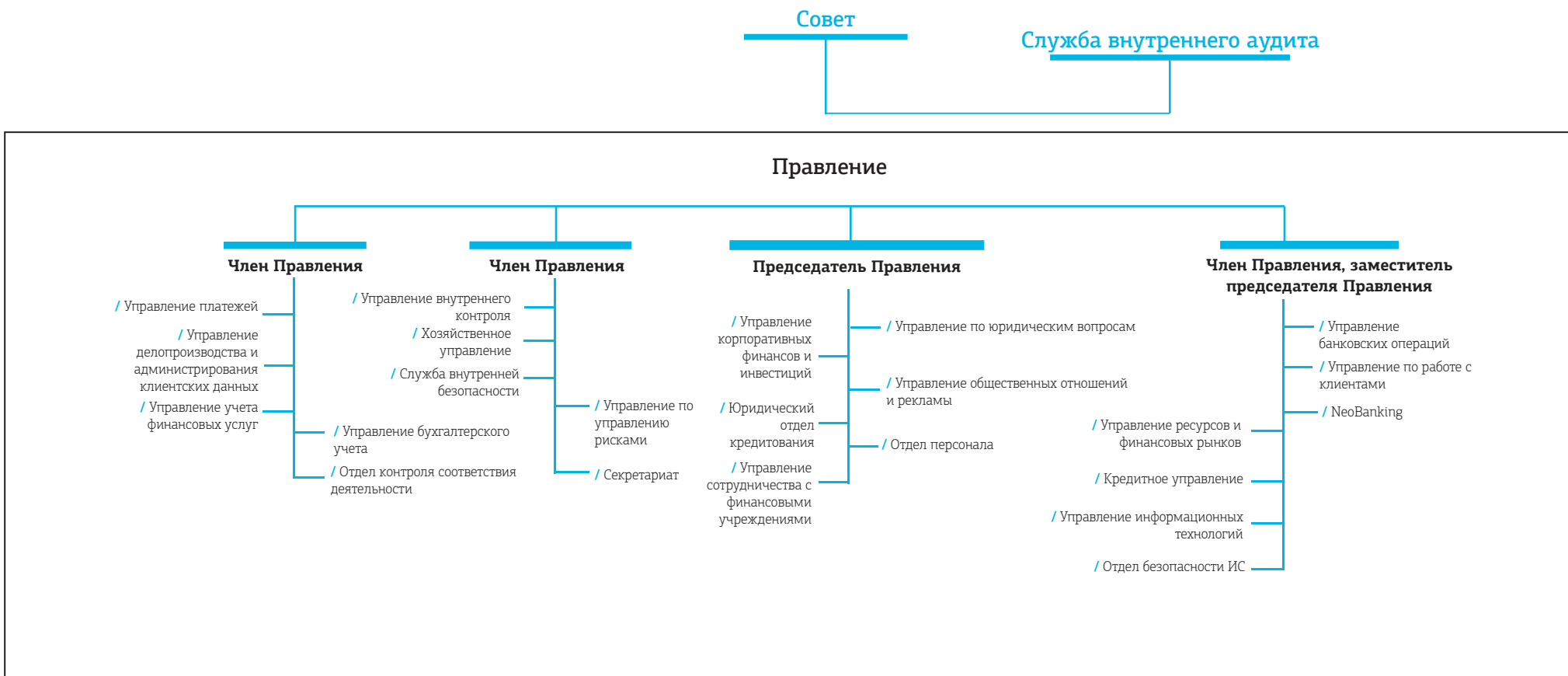
Офис и представительства Банка

С информацией о главном офисе и представительствах Банка можно ознакомиться на сайте Rietumu в - разделе «О Банке»

<https://www.rietumu.com/ru/about-bank/-bank-details>



Структура АО «Rietumi Банка»



Акционеры Банка	Количество акций	Номинальная стоимость одной акции в EUR	Оплаченный капитал в EUR	% от акций с правом голоса
Предприятия - нерезиденты, всего	33 650 918		47 111 285	33.11%
Boswell (International) Consulting Limited	33 650 918	1.4	47 111 285	33.11%
Предприятия - резиденты, всего	51 278 829		71 790 361	50.46%
SIA "Esterkin Family Investments" (Латвия)	33 660 627	1.4	47 124 878	33.12%
SIA "Suharenko Family Investments" (Латвия)	17 618 202	1.4	24 665 483	17.34%
Другие	16 703 953	1.4	23 385 534	16.43%
Акции с правом голоса, всего	101 633 700		142 287 180	100.00%
Акции без права голоса	19 020 308	1.4	26 628 431	
Основной капитал, всего	120 654 008		168 915 611	

Совет Банка

Имя, фамилия	Должность	Дата назначения на должность и период
Леонид Эстеркин	Председатель Совета	06/04/2021 - 06/04/2024
Аркадий Сухаренко	Заместитель председателя Совета	06/04/2021 - 06/04/2024
Brendan Thomas Murphy	Заместитель председателя Совета	06/04/2021 - 06/04/2024
Dermot Fachtna Desmond	Член Совета	06/04/2021 - 06/04/2024
Валентин Блюгер	Член Совета	06/04/2021 - 06/04/2024
Илья Сухаренко	Член Совета	06/04/2021 - 06/04/2024

Правление Банка

Имя, фамилия	Должность	Дата назначения на должность и период
Елена Буря	Председатель Правления	13/11/2019 - 13/11/2022
Руслан Стецюк	Член Правления, Заместитель председателя Правления	13/11/2019 - 13/11/2022
Михаил Бирзгал	Член Правления	19/08/2021 - 19/08/2024
Владлен Топчян	Член Правления	02/09/2020 - 02/09/2023



В данном публичном квартальном отчете состав консолидированной группы (далее в тексте – концерн) определен в соответствии с Правилами Комиссии рынка финансов и капитала по подготовке публичных квартальных отчетов кредитных учреждений № 231.

АО "Rietumu Banka" является материнской компанией концерна.

№	Название коммерческого общества	Регистрационный номер	Код места регистрации	Регистрационный адрес	Вид деятельности коммерческого общества*	Доля в основном капитале (%)	Доля прав голоса в коммерческом обществе (%)	Основание для включения в группу**
1.	AS "Rietumu Banka"	40003074497	LV	Latvia, Riga, Vesetas str. 7	BNK	100	100	MT
2.	SIA "RB Investments"	40003669082	LV	Latvia, Riga, Vesetas str. 7	CFI	100	100	MS
3.	SIA "KI Zeme"	40103161381	LV	Latvia, Riga, Vesetas str. 7	PLS	100	100	MMS
4.	SIA "KI Nekustamie īpašumi"	40103182129	LV	Latvia, Riga, Vesetas str. 7	PLS	100	100	MMS
5.	SIA "Vesetas 7"	40103182735	LV	Latvia, Riga, Vesetas str. 7	PLS	100	100	MS
6.	Rietumu leasing OOO	100188077	BY	Belarus, Minsk, Odoevskogo str. 117, 6th floor, office 9	LIZ	100	100	MS
7.	SIA "InCREDIT GROUP"	40103307404	LV	Latvia, Riga, Kr.Barona str. 130	CFI	51	51	MS
8.	SIA "ESP European Steel Production"	40103266905	LV	Latvia, Olaine, Rupnicu str. 4	PLS	100	100	MMS
9.	SIA "Ekoagro"	40003741971	LV	Latvia, Riga, Vesetas str. 7	PLS	100	100	MMS
10.	AS Rietumu Asset Management IPS	40103753360	LV	Latvia, Riga, Vesetas str. 7	IPS	100	100	MS
11.	SIA "Overseas Estates"	40003943207	LV	Latvia, Ventspils, Dzintaru str. 3A	PLS	100	100	MS
12.	KI Invest OOO	1157746168007	RU	Russia, Moscow, 117246. Nauchnij pr. 19	PLS	100	100	MMS
13.	SIA "Euro Textile Group"	40003660929	LV	Latvia, Riga, Vesetas str. 7	PLS	100	100	MS
14.	SIA "KI FUND"	40203088127	LV	Latvia, Riga, Vesetas str. 7	PLS	100	100	MS
15.	SIA "COCHERA DEVELOPMENT GROUP"	40003968198	LV	Latvia, Riga, Brivibas str. 109	PLS	100	100	MMS

* BNK - банк; ENI - учреждение электронной коммерции; IBS - брокерское общество вложений; IPS - общество по управлению вложениями; PFO - пенсионный фонд; LIZ - лизинговая компания; CFI - другое финансовое учреждение; PLS - вспомогательное общество.

** MS - дочернее общество; MMS - дочернее общество дочернего общества; MT - материнское общество; ST-другое общество.



Расчет прибыли и убытков

	000'EUR			
	Банк 01.01.2022- 30.09.2022 Неаудированный	Концерн 01.01.2022- 30.09.2022 Неаудированный	Банк 01.01.2021- 30.09.2021 Неаудированный	Концерн 01.01.2021- 30.09.2021 Неаудированный
Процентные доходы	28 234	34 830	27 805	36 918
Процентные расходы	-7 955	-8 243	-10 094	-10 776
Доходы от дивидендов	7 934	1 602	2 734	108
Комиссионные доходы	8 001	8 344	11 296	11 649
Комиссионные расходы	-2 285	-2 508	-2 167	-2 554
Чистая прибыль / (убытки) от прекращения признания финансовых активов и финансовых обязательств, не учитываемых по справедливой стоимости с отражением ее изменения в отчете прибыли или убытков	5 425	5 425	4 552	4 552
Чистая прибыль/(убытки) от финансовых активов и обязательств, учитываемых по справедливой стоимости с отражением её изменения в отчете прибыли или убытков	2 129	2 129	2 419	2 419
Чистая прибыль / (убытки) от курсовой разницы	1 284	9 067	2 665	3 505
Прибыль/(убытки) от прекращения признания нефинансовых активов	516	1 340	588	2 647
Прочие доходы	1 221	5 849	1 164	5 372
Прочие расходы	-41	-1 470	-40	-117
Административные расходы	-20 330	-29 598	-18 904	-28 593
Износ	-1 352	-1 418	-1 396	-1 523
Накопления (или аннулирование накоплений)	-203	-212	4 094	4 092
Убытки от уменьшения стоимости (или аннулирование обесценения)	-6 762	-7 114	-3 082	-3 931
Прибыль до уплаты подоходного налога	15 816	18 023	21 634	23 768
Подоходный налог	-445	-2 671	161	-878
Прибыль отчетного периода	15 371	15 352	21 795	22 890
Прочий совокупный доход за отчетный период	1 842	-3 514	-1 828	-2 406



Балансовый отчет

	000'EUR			
	Банк 30.09.2022	Концерн 30.09.2022	Банк 31.12.2021	Концерн 31.12.2021
	Неаудированный	Неаудированный	Аудированный*	Неаудированный
АКТИВЫ				
Касса и требования к центробанкам, до востребования	310 287	310 319	320 562	320 601
Требования к кредитным учреждениям, до востребования	28 283	28 687	32 906	33 400
Финансовые активы, оцениваемые по справедливой стоимости с отражением в отчете прибыли/убытков	6 736	7 160	8 264	8 663
Финансовые активы, оцениваемые по справедливой стоимости с отражением в прочем совокупном доходе	17 416	17 416	380 800	380 800
Финансовые активы, оцениваемые по амортизированной стоимости	1 076 733	1 034 015	705 669	662 375
Кредиты, нетто	632 729	590 011	638 482	595 188
в т.ч.				
	кредиты, брутто	657 032	615 323	660 088
	ожидаемые убытки	-24 303	-25 312	-21 606
	этап 1	-3 007	-2 342	-3 107
	этап 2	-2 456	-1 808	-3 297
	этап 3	-18 840	-21 162	-15 202
Долговые бумаги, нетто	444 004	444 004	67 187	67 187
в т.ч.				
	долговые бумаги, брутто	451 378	451 378	68 319
	ожидаемые убытки	-7 374	-7 374	-1 132
	этап 1	-1 385	-1 385	-601
	этап 2	-492	-492	-467
	этап 3	-5 497	-5 497	-64
Материальные активы	62 418	112 279	60 661	114 312
	основные средства	25 326	36 564	25 935
	вложения в недвижимость	37 092	75 715	34 726
Нематериальные активы	1 263	1 275	1 422	1 436
Инвестиции в дочерние компании, совместные предприятия и ассоциированные компании	40 316	18 584	40 316	18 612
Налоговые активы	5	47	5	610
Прочие активы	12 319	11 132	11 173	14 288
Долгосрочные активы и группы выбытия, классифицированные как удерживаемые для продажи	-	3 893	3 404	4 414
Активы всего:	1 555 776	1 544 807	1 565 182	1 559 511
ОБЯЗАТЕЛЬСТВА, СОБСТВЕННЫЙ КАПИТАЛ И РЕЗЕРВЫ				
Обязательства перед Банком Латвии	49 698	49 698	49 993	49 993
Обязательства перед кредитными учреждениями, до востребования	1 862	1 862	5 291	5 291
Финансовые обязательства, оцениваемые по справедливой стоимости с отражением в отчете прибыли/убытков	4 368	4 368	149	149
Финансовые обязательства, отраженные по амортизированной стоимости приобретения	1 103 836	1 083 642	1 128 885	1 108 341
в том числе:	Вклады	1 074 748	1 071 575	1 100 818
Налоговые обязательства	-	1 087	-	30
Накопления	33 272	33 254	33 067	33 040
Прочие обязательства	4 027	7 095	6 297	9 255
Обязательства всего	1 197 063	1 181 006	1 223 682	1 206 099
Капитал и резервы	358 713	363 801	341 500	353 412
в том числе:				
	оплаченный основной капитал	168 916	168 916	168 916
	эмиссионная наценка акций	52 543	52 543	52 543
	резервный капитал	23	23	23
	нераспределенная прибыль прошлых лет	122 335	131 800	100 835
	нераспределенная прибыль отчетного года	15 371	14 505	21 500
	резерв на переоценку основных средств	-	1 788	-
	резерв на переоценку финансовых активов, оцениваемых по справедливой стоимости	-475	-475	-2 317
	резерв переоценки валюты	-	-8 901	-
	неконтролирующая доля участия	-	3 602	-
Капитал и резервы и обязательства всего:	1 555 776	1 544 807	1 565 182	1 559 511
Внебалансовые обязательства и гарантии, нетто	145 057	105 519	139 905	88 204
в том числе:				
	внебалансовые обязательства и гарантии, брутто	145 402	105 846	140 045
	ожидаемые убытки	-345	-327	-140
	этап 1	-	-	-126
	этап 2	-338	-323	-14
	этап 3	-7	-4	-

* Информация подготовлена на основании данных аудированного отчета за 31 декабря 2021 года.

В результате изменения бизнес-модели финансовые активы, оцениваемые по справедливой стоимости с отражением в прочем совокупном доходе, были реклассифицированы в финансовые активы, оцениваемые по амортизированной стоимости.



Показатели

	Банк 30.09.2022 Неаудированный	Концерн 30.09.2022 Неаудированный	Банк 31.12.2021 Аудированный*	Концерн 31.12.2021 Неаудированный
ROE ¹	6.03%	5.47%	6.37%	7.72%
ROA ²	1.34%	1.27%	1.39%	1.72%

Нормативные требования

	Банк 30.09.2022 Неаудированный	Концерн 30.09.2022 Неаудированный	Банк 31.12.2021 Аудированный*	Концерн 31.12.2021 Неаудированный
Показатель достаточности капитала	26.12%	25.70%	25.38%	25.43%

Финансовые показатели

	Банк 30.09.2022 Неаудированный	Концерн 30.09.2022 Неаудированный	Банк 31.12.2021 Аудированный*	Концерн 31.12.2021 Неаудированный
Отношение собственного капитала к кредитному портфелю	56.69%	61.66%	53.49%	59.38%
Отношение кредитного портфеля к активам	40.67%	38.19%	40.79%	38.17%
Отношение собственного капитала к активам	23.06%	23.55%	21.82%	22.66%
Отношение депозитов к кредитам	169.86%	181.62%	172.41%	184.59%

¹ROE - Отношение чистой прибыли отчетного периода к средней величине собственного капитала

²ROA - Отношение чистой прибыли отчетного периода к средней величине всех активов

* Информация подготовлена на основании данных аудированного отчета за 31 декабря 2021 года.



Сводный отчет собственного капитала и минимальных требований к капиталу

№	Наименование позиции	Банк	Концерн
		000'EUR 30.09.2022	000'EUR 30.09.2022
1	Собственный капитал (1.1.+1.2.)	322 285	317 162
1.1.	Капитал первого уровня (1.1.1.+1.1.2.)	301 807	296 684
1.1.1.	Основной капитал первого уровня	301 807	296 684
1.1.2.	Дополнительный капитал первого уровня	-	-
1.2.	Капитал второго уровня	20 478	20 478
2	Общая сумма требований к капиталу по рискам (2.1.+2.2.+2.3.+2.4.+2.5.+2.6.+2.7.)	1 233 862	1 234 153
2.1.	Взвешенная стоимость риска рискованных сделок по кредитному риску, кредитному риску контрагента, риску снижения возмещаемой стоимости и риску неоплаченной поставки	1 111 152	1 077 930
2.2.	Общая сумма требований к капиталу по риску расчетов/поставок	-	-
2.3.	Общая сумма требований к капиталу по риску позиции, валютному риску и товарному риску	8 419	16 296
2.4.	Общая сумма требований к капиталу по операционному риску	113 592	139 228
2.5.	Общая сумма требований к капиталу для коррекции стоимости кредитов	699	699
2.6.	Общая сумма требований к капиталу по рискам больших сделок в торговом портфеле	-	-
2.7.	Сумма требований к капиталу по прочим рискам	-	-
3	Показатели и уровни капитала		
3.1.	Показатель основного капитала первого уровня (%) (1.1.1./2.*100)	24.46	24.04
3.2.	Избыток (+)/ недостаток (-) основного капитала первого уровня (1.1.1.-2.*4.5%)	246 283	241 147
3.3.	Показатель капитала первого уровня (%) (1.1./2.*100)	24.46	24.04
3.4.	Избыток (+)/недостаток(-) капитала первого уровня (1.1.-2.*6%)	227 775	222 635
3.5.	Общий показатель капитала (%) (1./2.*100)	26.12	25.70
3.6.	Общий избыток (+)/ недостаток (-) капитала (1.-2.*8%)	223 576	218 430
4	Резервные требования общего капитала (4.1.+4.2.+4.3.+4.4.+4.5.)	43 953	44 009
4.1.	Резерв сохранения капитала	30 847	30 854
4.2.	Резерв сохранения в связи с макропруденциальным или системным риском, выявленным на уровне государства-участника	-	-
4.3.	Антициклический резерв капитала, специфический для организации	767	813
4.4.	Резерв капитала для системного риска	-	-
4.5.	Прочий резерв капитала для организации системного значения	12 339	12 342
5	Показатели капитала с учетом коррекции		
5.1.	Размер коррекции стоимости активов, применяемый для пруденциальных целей	-	-
5.2.	Показатель основного капитала первого уровня с учетом коррекции, указанной в строке 5.1.	24.46%	24.04%
5.3.	Показатель капитала первого уровня с учетом коррекции, указанной в строке 5.1.	24.46%	24.04%
5.4.	Общий показатель капитала с учетом коррекции, указанной в строке 5.1.	26.12%	25.70%



Информация о показателях собственного капитала и достаточности капитала, если кредитная организация применяет переходный период для смягчения влияния МСФО (IFRS) 9 на капитал

№	Наименование позиции	Банк	Концерн
		000'EUR 30.09.2022	000'EUR 30.09.2022
1.A	Собственный капитал, если переходный период МСФО (IFRS) 9 не применяется	320 411	315 504
1.1.A	Капитал первого уровня, если переходный период МСФО (IFRS) 9 не применяется	299 932	295 026
1.1.1.A	Основной капитал первого уровня, если переходный период МСФО (IFRS) 9 не применяется	299 932	295 026
2.A	Общая сумма рискованных сделок, если переходный период МСФО (IFRS) 9 не применяется	1 231 766	1 232 261
3.1.A	Показатель основного капитала первого уровня, если переходный период МСФО (IFRS) 9 не применяется	24.35%	23.94%
3.3.A	Показатель капитала первого уровня, если переходный период МСФО (IFRS) 9 не применяется	24.35%	23.94%
3.5.A	Общий показатель капитала, если переходный период МСФО (IFRS) 9 не применяется	26.01%	25.60%

АО Rietumu Banka не применяет временный подход согласно статье 468 Регламента № 575/2013 в отношении использования нереализованной прибыли или убытков по финансовым активам, которые оцениваются по справедливой стоимости с отображением в прочих совокупных доходах, в расчете показателей собственного капитала и достаточности капитала.

Расчет показателя покрытия ликвидности

№	Наименование позиции	Банк	Концерн
		000'EUR 30.09.2022	000'EUR 30.09.2022
1	Резерв ликвидности	407 115	407 145
2	Исходящие чистые денежные потоки	139 982	138 749
3	Показатель покрытия ликвидности (%)	290.83%	293.44%



С информацией о риск-менеджменте можно ознакомиться в последнем опубликованном годовом отчете Банка:

<https://www.rietumu.com/ru/about-bank/bank-finance/bank-finance-audited>



Анализ концентрации портфеля ценных бумаг Банка и Концерна

Портфель ценных бумаг Банка и Концерна по странам, в которых общая учетная стоимость эмитированных ценных бумаг превышает 10 процентов от собственного капитала Банка.

000'EUR					
30.09.2022 Неаудированный	Финансовые инструменты, оцениваемые по справедливой стоимости с отражением в отчете прибыли/убытков	Финансовые инструменты, оцениваемые по справедливой стоимости с отражением в прочем совокупном доходе	Финансовые инструменты, оцениваемые по амортизированной стоимости	ВСЕГО:	% к собственному капиталу*
Эмитент					
Люксембург					
Другие финансовые корпорации	-	-	26 994	26 994	
Нефинансовые корпорации	-	3 959	10 345	14 304	
Всего:	-	3 959	37 339	41 298	11.51%
США					
Кредитные учреждения	-	-	2 068	2 068	
Другие финансовые корпорации	2 988	7	23 319	26 314	
Нефинансовые корпорации	-	1 500	54 026	55 526	
Всего:	2 988	1 507	79 413	83 908	23.39%
Ценные бумаги других стран:	1 805	11 950	327 252	341 007	
Всего портфель ценных бумаг:	4 793	17 416	444 004	466 213	

* Общий остаток по эмитентам одного государства в процентах от собственного капитала Банка

