

Финансовый отчет

за январь-июнь 2025 года



/ 3	Общая информация
/ 4	Структура АО «Rietumu Banka»
/ 5	Акционеры Банка Совет Банка Правление Банка
/ 6	Состав Группы
/ 7-10	Финансовые результаты
	Расчёт прибыли и убытков
	Балансовый отчет
	Показатели
	Нормативные требования
	Финансовые показатели
	Сводный отчет собственного капитала и минимальных требований к капиталу
	Расчёт показателя покрытия ликвидности
/ 11	Риск-менеджмент
/ 12	Приложение

Миссия

Экономическая составляющая миссии Банка состоит в том, чтобы при помощи качественных финансовых решений создавать ценность для клиентов, сотрудников и акционеров Банка, общества и экономики Латвии.

Банк более 30 лет является активным членом латвийского общества, и социальная составляющая его миссии заключается в предоставлении поддержки, направленной на развитие традиционных и новых культурных течений, сохранение исторического наследия и улучшение качества жизни людей.

Визия

Банк становится ведущим поставщиком высококачественных финансовых услуг в Балтийском регионе, который профессионально сотрудничает с крупными и средними предприятиями для создания экономических и социальных ценностей, способствующих развитию Латвии.

Банк продолжит укреплять свои позиции с целью обеспечения стабильной прибыльности и поддержания неизменно высоких показателей эффективности. В числе наших приоритетов – продолжение устойчивого роста, совершенствование технологической базы и поддержание качественной административной инфраструктуры.

Банк продолжит планомерно развивать систему контроля над рисками, а также способствовать дальнейшему повышению квалификации персонала и стимулировать профессиональный рост всех сотрудников.

Rietumu группа осуществляет политику нулевой толерантности в отношении взяточничества, коррупции и отмывания денег. Мы гордимся тем, что у нас одна из самых многочисленных и наиболее квалифицированных команд в регионе, которая готова бороться с недобросовестной деловой практикой.

Мы в Rietumu Banka понимаем, насколько важно вести бизнес так, чтобы для получения прибыли сегодня не нужно было бы брать займы завтра. Каждая компания должна внести свой вклад в достижение долгосрочной устойчивости, и банки, которые контролируют потоки средств, несут еще большую ответственность за успех этой миссии.

Rietumu Banka считает важным брать на себя и продвигать социальную ответственность, оказывая поддержку и помощь тем, кто в ней нуждается, через «Nākotnes Atbalsta fonds».

Стратегия деятельности Rietumu Banka

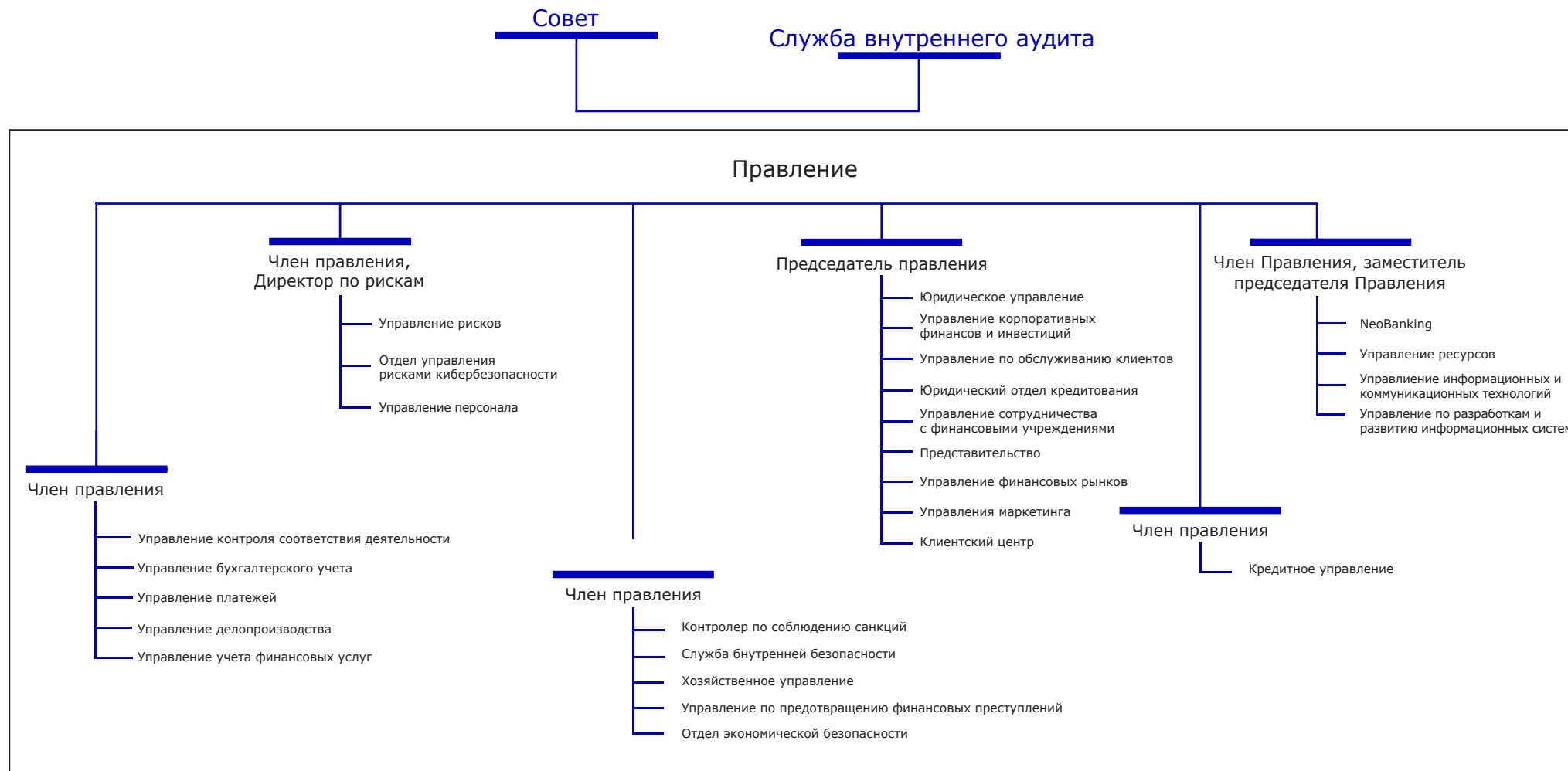
Для достижения целей Банк применяет специально разработанную стратегию, основными приоритетами которой являются:

- сотрудничество с клиентами, которые работают на международном уровне, и клиентами, которым принадлежат производственные предприятия, сети поставщиков и розничной торговли, транспортные и строительные компании; предприятия, ориентированные на импорт и экспорт, а также клиенты, ведущие трансграничную коммерческую деятельность;
- управление капиталом и активами, брокерские услуги на фондовой бирже, сфера инвестиций и корпоративных финансов; межбанковское кредитование и инвестиции в ценные бумаги; привлечение кредитных ресурсов и вкладов физических и юридических лиц и т.д.;
- повышение качества обслуживания клиентов, через усовершенствование существующих продуктов и разработку новых продуктов, которые соответствуют текущей рыночной ситуации и технологическим возможностям;
- оптимизация внутренних процессов и информационных систем в рамках комплексной технологической модернизации.

Офис и представительства Банка

С информацией о главном офисе и представительствах Банка можно ознакомиться на сайте Rietumu в - разделе «О Банке» <https://www.rietumu.com/ru/about-bank/bank-details>

Структура АО «Rietumu Banka»



Акционеры Банка

Акционеры Банка	Количество акций	Номинальная стоимость одной акции в EUR	Оплаченный капитал в EUR	% от акций с правом голоса
Предприятия - нерезиденты, всего	33 650 918		47 111 285	33.11%
Boswell (International) Consulting Limited (Мальта)	33 650 918	1.4	47 111 285	33.11%
Предприятия - резиденты, всего	51 278 829		71 790 361	50.46%
SIA "Esterkin Family Investments" (Латвия)	33 660 627	1.4	47 124 878	33.12%
SIA "Suharenko Family Investments" (Латвия)	17 618 202	1.4	24 665 483	17.34%
Другие	16 703 953	1.4	23 385 534	16.43%
Акции с правом голоса	101 633 700		142 287 180	100.00%
Акции без права голоса	19 020 308	1.4	26 628 431	
Основной капитал, всего	120 654 008		168 915 611	

Совет Банка

Имя, фамилия	Должность	Дата назначения на должность и период
Леонид Эстеркин	Председатель Совета	13/06/2024 - 12/06/2029
Аркадий Сухаренко	Заместитель председателя Совета	13/06/2024 - 12/06/2029
Dermot Fachtna Desmond	Заместитель председателя Совета	13/06/2024 - 12/06/2029
Валентин Блюгер	Член Совета	13/06/2024 - 12/06/2029
Илья Сухаренко	Член Совета	13/06/2024 - 12/06/2029
Charles William Larson Jr.	Член Совета	13/06/2024 - 12/06/2029

Правление Банка

Имя, фамилия	Должность	Дата назначения на должность и период
Елена Бурая	Председатель Правления	21/08/2024 - 20/08/2029
Руслан Стецюк	Член Правления, Заместитель председателя Правления	21/08/2024 - 20/08/2029
Михаил Бирзгалс	Член Правления	21/08/2024 - 20/08/2029
Владлен Топчиян	Член Правления	21/08/2024 - 20/08/2029
Сандрис Страуме	Член Правления, Директор по рискам	21/08/2024 - 20/08/2029
Артур Юкш	Член Правления	27/01/2025 - 18/01/2030

АО "Rietumu Banka" является материнской компанией Группы.

№.	Название коммерческого общества	Регистрационный номер	Код места регистрации	Регистрационный адрес	Вид деятельности коммерческого общества*	Доля в основном капитале (%)	Доля прав голоса в коммерческом обществе (%)	Основание для включения в группу**
1	AS "Rietumu Banka"	40003074497	LV	Latvija, Rīga, Vesetas iela 7	BNK	100	100	MT
2	SIA "RB Investments"	40003669082	LV	Latvija, Rīga, Vesetas iela 7	CFI	100	100	MS
3	SIA "KI Zeme"	40103161381	LV	Latvija, Rīga, Vesetas iela 7	PLS	100	100	MMS
4	SIA "KI Nekustamie īpašumi"	40103182129	LV	Latvija, Rīga, Vesetas iela 7	PLS	100	100	MMS
5	Ulmaria Limited	021577V	IM	Isle of Man, Castletown IM9 1LG, The Red House One The Parade	PLS	100	100	MMS
6	Rietumu leasing OOO	100188077	BY	Baltkrievija, Minska, Odojevskogo iela 117, 6.st., 9.kab.	LIZ	100	100	MS
7	SIA "InCREDIT GROUP"	40103307404	LV	Latvija, Rīga, Kr.Barona iela 130	CFI	51	51	MS
8	KI Invest OOO	1157746168007	RU	Krievija, Maskava, 117246. Nauchnij pr. 19	PLS	100	100	MMS
9	SIA "Euro Textile Group"	40003660929	LV	Latvija, Rīga, Vesetas iela 7	PLS	100	100	MS
10	SIA "KI FUND"	40203088127	LV	Latvija, Rīga, Vesetas iela 7	PLS	100	100	MS
11	SIA "Second Sky Management"	40203293952	LV	Latvija, Rīga, Vesetas iela 7	PLS	100	100	MS

* BNK - банк; ENI - учреждение электронной коммерции; IBS - брокерское общество вложений; IPS - общество по управлению вложениями; PFO - пенсионный фонд; LIZ - лизинговая компания; CFI - другое финансовое учреждение; PLS - вспомогательное общество.

** MS - дочернее общество; MMS - дочернее общество дочернего общества; MT - материнское общество; CT

Расчет прибыли и убытков

	000'EUR			
	Банк	Группа	Банк	Группа
	01.01.2025- 30.06.2025	01.01.2025- 30.06.2025	01.01.2024- 30.06.2024	01.01.2024- 30.06.2024
	Неаудированный	Неаудированный	Неаудированный	Неаудированный
Процентные доходы	27 833	32 619	33 508	37 082
Процентные расходы	-9 876	-10 159	-13 548	-13 447
Доходы от дивидендов	2 361	75	1 209	285
Комиссионные доходы	5 583	5 581	4 953	4 951
Комиссионные расходы	-1 075	-1 313	-878	-1 090
Чистая прибыль / (убытки) от прекращения признания финансовых активов и финансовых обязательств, не учитываемых по справедливой стоимости с отражением ее изменения в отчете прибыли или убытков	-44	-44	-482	-482
Чистая прибыль / (убытки) от финансовых активов и обязательств, учитываемых по справедливой стоимости с отражением ее изменения в отчете прибыли или убытков	167	167	-198	-198
Чистая прибыль / (убытки) от курсовой разницы	2 220	5 113	264	1 641
Прибыль/(убытки) от прекращения признания нефинансовых активов	-9	1 263	-30	-27
Прочие доходы	560	3 458	229	3 007
Прочие расходы	-19	-19	-54	-62
Административные расходы	-16 336	-20 398	-14 989	-20 237
Износ	-1 019	-1 390	-1 059	-772
Накопления (или аннулирование накоплений)	-377	-326	-237	-240
Убытки от уменьшения стоимости (или аннулирование обесценения)	-4 026	-4 444	-1 427	-1 886
Прибыль / убыток от вложений в дочерние компании, совместные предприятия и ассоциированные компании, которые учитываются по методу долевого участия	-	41	-	-
Прибыль до уплаты подоходного налога	5 943	10 224	7 261	8 525
Подоходный налог	-1 076	-1 423	-1 852	-2 161
Прибыль отчетного периода	4 867	8 801	5 409	6 364
Прочий совокупный доход за отчетный период	1 997	-4 462	4 836	3 617

Финансовые результаты

Балансовый отчет

000'EUR

	Банк	Группа	Банк	Группа
	30.06.2025 Неаудированный	30.06.2025 Неаудированный	31.12.2024 Аудированный*	31.12.2024 Неаудированный
АКТИВЫ				
Касса и требования к центробанкам, до востребования	286 877	286 899	248 143	248 161
Требования к кредитным учреждениям, до востребования	24 610	26 071	15 711	17 246
Финансовые активы, оцениваемые по справедливой стоимости с отражением в отчете прибыли/убытков	7 808	8 301	8 022	8 515
Финансовые активы, оцениваемые по справедливой стоимости с отражением в прочем совокупном доходе	205 698	205 698	213 324	213 324
Финансовые активы, оцениваемые по амортизированной стоимости	715 738	678 508	733 556	702 176
Кредиты, нетто	671 858	634 628	688 778	657 398
в т.ч.	712 167	668 529	726 079	687 888
ожидаемые убытки	-40 309	-33 901	-37 301	-30 490
этап 1	-5 717	-5 942	-5 413	-5 937
этап 2	-4 876	-5 101	-4 371	-3 476
этап 3	-29 716	-22 858	-27 517	-21 077
Долговые бумаги, нетто	43 880	43 880	44 778	44 778
в т.ч.	47 963	47 963	49 751	49 751
долговые бумаги, брутто	47 963	47 963	49 751	49 751
ожидаемые убытки	-4 083	-4 083	-4 973	-4 973
этап 1	-456	-456	-479	-479
этап 2	-20	-20	-47	-47
этап 3	-3 607	-3 607	-4 447	-4 447
Материальные активы	74 684	166 313	61 302	123 965
основные средства	32 234	83 522	27 882	43 926
вложения в недвижимость	42 450	82 791	33 420	80 039
Нематериальные активы	2 064	2 069	1 802	1 811
Инвестиции в дочерние компании, совместные предприятия и ассоциированные компании	71 518	37 577	74 781	37 577
Налоговые активы	538	624	1 036	1 066
Прочие активы	11 442	19 562	13 131	15 324
Долгосрочные активы и группы выбытия, классифицированные как удерживаемые для продажи	-	-	1 126	5 991
Активы всего:	1 400 977	1 431 622	1 371 934	1 375 156
ОБЯЗАТЕЛЬСТВА, СОБСТВЕННЫЙ КАПИТАЛ И РЕЗЕРВЫ				
Обязательства перед кредитными учреждениями, до востребования	16 021	16 021	10 543	10 543
Финансовые обязательства, оцениваемые по справедливой стоимости с отражением в отчете прибыли/убытков	2 103	2 103	2 534	2 534
Финансовые обязательства, отраженные по амортизированной стоимости приобретения	996 187	1 008 514	965 104	948 178
в том числе:	980 140	989 710	930 078	923 617
вклады	980 140	989 710	930 078	923 617
Налоговые обязательства	726	1 476	2 793	3 602
Накопления	31 086	30 960	30 709	30 634
Прочие обязательства	6 246	8 954	6 049	7 031
Обязательства всего	1 052 369	1 068 028	1 017 732	1 002 522
Капитал и резервы	348 608	363 594	354 202	372 634
в том числе:	168 916	168 916	168 916	168 916
оплаченный основной капитал	168 916	168 916	168 916	168 916
эмиссионная наценка акций	52 543	52 543	52 543	52 543
резервный капитал	23	23	23	23
нераспределенная прибыль прошлых лет	124 404	134 007	123 981	134 880
нераспределенная прибыль отчетного года	4 867	8 033	12 882	11 234
резерв на переоценку основных средств	-	4 210	-	7 506
резерв на переоценку финансовых активов, оцениваемых по справедливой стоимости	-2 145	-2 145	-4 143	-4 143
резерв переоценки валюты	-	-6 147	-	-2 985
неконтролирующая доля участия	-	4 154	-	4 660
Капитал и резервы и обязательства всего:	1 400 977	1 431 622	1 371 934	1 375 156
Внебалансовые обязательства и гарантии, нетто	175 393	165 547	129 044	108 109
в том числе:	176 479	166 506	129 753	108 743
внебалансовые обязательства и гарантии, брутто	176 479	166 506	129 753	108 743
ожидаемые убытки	-1 086	-959	-709	-634
этап 1	-597	-489	-423	-349
этап 2	-446	-445	-286	-285
этап 3	-43	-25	-	-

* Информация подготовлена на основании данных аудированного отчета за 31 декабря 2024 года.

Показатели

	Банк 30.06.2025 Неаудированный	Группа 30.06.2025 Неаудированный	Банк 31.12.2024 Аудированный*	Группа 31.12.2024 Неаудированный
ROE ¹	2.79%	4.37%	3.61%	3.13%
ROA ²	0.71%	1.16%	0.89%	0.82%

Нормативные требования

	Банк 30.06.2025 Неаудированный	Группа 30.06.2025 Неаудированный	Банк 31.12.2024 Аудированный*	Группа 31.12.2024 Неаудированный
Показатель достаточности капитала	26.60%	26.24%	24.71%	25.38%

Финансовые показатели

	Банк 31.03.2025 Неаудированный	Группа 31.03.2025 Неаудированный	Банк 31.12.2024 Аудированный*	Группа 31.12.2024 Неаудированный
Отношение собственного капитала к кредитному портфелю	51.89%	57.29%	51.42%	56.68%
Отношение кредитного портфеля к активам	47.96%	44.33%	50.20%	47.81%
Отношение собственного капитала к активам	24.88%	25.40%	25.82%	27.10%
Отношение депозитов к кредитам	145.88%	155.95%	135.03%	140.50%

¹ROE - Отношение чистой прибыли отчетного периода к средней величине собственного капитала

²ROA - Отношение чистой прибыли отчетного периода к средней величине всех активов

*Информация подготовлена на основании данных аудированного отчета за 31 декабря 2024 года.

Финансовые результаты

Сводный отчет собственного капитала и минимальных требований к капиталу

№	Наименование позиции	Банк	Группа
		000'EUR 30.06.2025	000'EUR 30.06.2025
1	Собственный капитал (1.1.+1.2.)	265 258	271 418
1.1.	Капитал первого уровня (1.1.1.+1.1.2.)	256 388	262 548
1.1.1.	Основной капитал первого уровня	256 388	262 548
1.1.2.	Дополнительный капитал первого уровня	-	-
1.2.	Капитал второго уровня	8 870	8 870
2	Общая сумма требований к капиталу по рискам (2.1.+2.2.+2.3.+2.4.+2.5.+2.6.+2.7.)	997 395	1 034 495
2.1.	Взвешенная стоимость риска рисковых сделок по кредитному риску, кредитному риску контрагента, риску снижения возмещаемой стоимости и риску неоплаченной поставки	914 761	933 837
2.2.	Общая сумма требований к капиталу по риску расчетов/поставок	-	-
2.3.	Общая сумма требований к капиталу по риску позиции, валютному риску и товарному риску	2 159	15 973
2.4.	Общая сумма требований к капиталу по операционному риску	78 025	82 235
2.5.	Общая сумма требований к капиталу для коррекции стоимости кредитов	2 450	2 450
2.6.	Общая сумма требований к капиталу по рискам больших сделок в торговом портфеле	-	-
2.7.	Сумма требований к капиталу по прочим рискам	-	-
3	Показатели и уровни капитала		
3.1.	Показатель основного капитала первого уровня (%) (1.1.1./2.*100)	25.71	25.38
3.2.	Избыток (+)/ недостаток (-) основного капитала первого уровня (1.1.1.-2.*4.5%)	211 505	215 996
3.3.	Показатель капитала первого уровня (%) (1.1./2.*100)	25.71	25.38
3.4.	Избыток (+)/недостаток(-) капитала первого уровня (1.1.-2.*6%)	196 544	200 478
3.5.	Общий показатель капитала (%) (1./2.*100)	26.60	26.24
3.6.	Общий избыток (+)/ недостаток (-) капитала (1.-2.*8%)	185 466	188 658
4	Резервные требования общего капитала (4.1.+4.2.+4.3.+4.4.+4.5.)	38 728	40 042
4.1.	Резерв сохранения капитала	24 935	25 862
4.2.	Резерв сохранения в связи с макропруденциальным или системным риском, выявленным на уровне государства-участника	-	-
4.3.	Антициклический резерв капитала, специфический для организации	8 806	9 007
4.4.	Резерв капитала для системного риска	-	-
4.5.	Прочий резерв капитала для организации системного значения	4 987	5 173
5	Показатели капитала с учетом коррекции		
5.1.	Размер коррекции стоимости активов, применяемый для пруденциальных целей	-	-
5.2.	Показатель основного капитала первого уровня с учетом коррекции, указанной в строке 5.1.	25.71%	25.38%
5.3.	Показатель капитала первого уровня с учетом коррекции, указанной в строке 5.1.	25.71%	25.38%
5.4.	Общий показатель капитала с учетом коррекции, указанной в строке 5.1.	26.60%	26.24%

Расчет показателя покрытия ликвидности

№	Наименование позиции	Банк	Группа
		000'EUR 30.06.2025	000'EUR 30.06.2025
1	Резерв ликвидности	370 279	370 301
2	Исходящие чистые денежные потоки	129 064	128 792
3	Показатель покрытия ликвидности (%)	286.90%	287.52%

С информацией о риск-менеджменте можно ознакомиться в последнем опубликованном годовом отчете Банка:

<https://www.rietumu.com/ru/about-bank/bank-finance/bank-finance-audited>

Анализ концентрации портфеля ценных бумаг Банка и Группы

Портфель ценных бумаг Банка и Группы по странам, в которых общая учетная стоимость эмитированных ценных бумаг превышает 10 процентов от собственного капитала Банка.

					000'EUR
30.06.2025 Неаудированный Эмитент	Финансовые инструменты, оцениваемые по справедливой стоимости с отражением в отчете прибыли/убытков	Финансовые инструменты, оцениваемые по справедливой стоимости с отражением в прочем совокупном доходе	Финансовые инструменты, оцениваемые по амортизированной стоимости	ВСЕГО:	% к собственному капиталу*
Люксембург					
Другие финансовые корпорации	-	989	25 369	26 358	
Нефинансовые корпорации	95	4 756	40	4 891	
Всего:	95	5 745	25 409	31 249	8.96%
США					
Кредитные учреждения	-	6 796	-	6 796	
Другие финансовые корпорации	6 562	8 178	-	14 740	
Нефинансовые корпорации	-	24 580	310	24 890	
Всего:	6 562	39 554	310	46 426	13.32%
Ценные бумаги других стран:	507	160 399	18 161	179 067	
Всего портфель ценных бумаг:	7 164	205 698	43 880	256 742	

* Общий остаток по эмитентам одного государства в процентах от собственного капитала Банка