

Финансовый отчет

за январь-сентябрь 2025 года



/ 3	Общая информация
/ 4	Структура АО «Rietumu Banka»
/ 5	Акционеры Банка Совет Банка Правление Банка
/ 6	Состав Группы
/ 7-10	Финансовые результаты
	Расчёт прибыли и убытков
	Балансовый отчет
	Показатели
	Нормативные требования
	Финансовые показатели
	Сводный отчет собственного капитала и минимальных требований к капиталу
	Расчёт показателя покрытия ликвидности
/ 11	Риск-менеджмент
/ 12	Приложение

Миссия

Экономическая составляющая миссии Банка состоит в том, чтобы при помощи качественных финансовых решений создавать ценность для клиентов, сотрудников и акционеров Банка, общества и экономики Латвии.

Банк более 30 лет является активным членом латвийского общества, и социальная составляющая его миссии заключается в предоставлении поддержки, направленной на развитие традиционных и новых культурных течений, сохранение исторического наследия и улучшение качества жизни людей.

Визия

Банк становится ведущим поставщиком высококачественных финансовых услуг в Балтийском регионе, который профессионально сотрудничает с крупными и средними предприятиями для создания экономических и социальных ценностей, способствующих развитию Латвии.

Банк продолжит укреплять свои позиции с целью обеспечения стабильной прибыльности и поддержания неизменно высоких показателей эффективности. В числе наших приоритетов – продолжение устойчивого роста, совершенствование технологической базы и поддержание качественной административной инфраструктуры.

Банк продолжит планомерно развивать систему контроля над рисками, а также способствовать дальнейшему повышению квалификации персонала и стимулировать профессиональный рост всех сотрудников.

Rietumu группа осуществляет политику нулевой толерантности в отношении взяточничества, коррупции и отмывания денег. Мы гордимся тем, что у нас одна из самых многочисленных и наиболее квалифицированных команд в регионе, которая готова бороться с недобросовестной деловой практикой.

Мы в Rietumu Banka понимаем, насколько важно вести бизнес так, чтобы для получения прибыли сегодня не нужно было бы брать займы завтра. Каждая компания должна внести свой вклад в достижение долгосрочной устойчивости, и банки, которые контролируют потоки средств, несут еще большую ответственность за успех этой миссии.

Rietumu Banka считает важным брать на себя и продвигать социальную ответственность, оказывая поддержку и помощь тем, кто в ней нуждается, через «Nākotnes Atbalsta fonds».

Стратегия деятельности Rietumu Banka

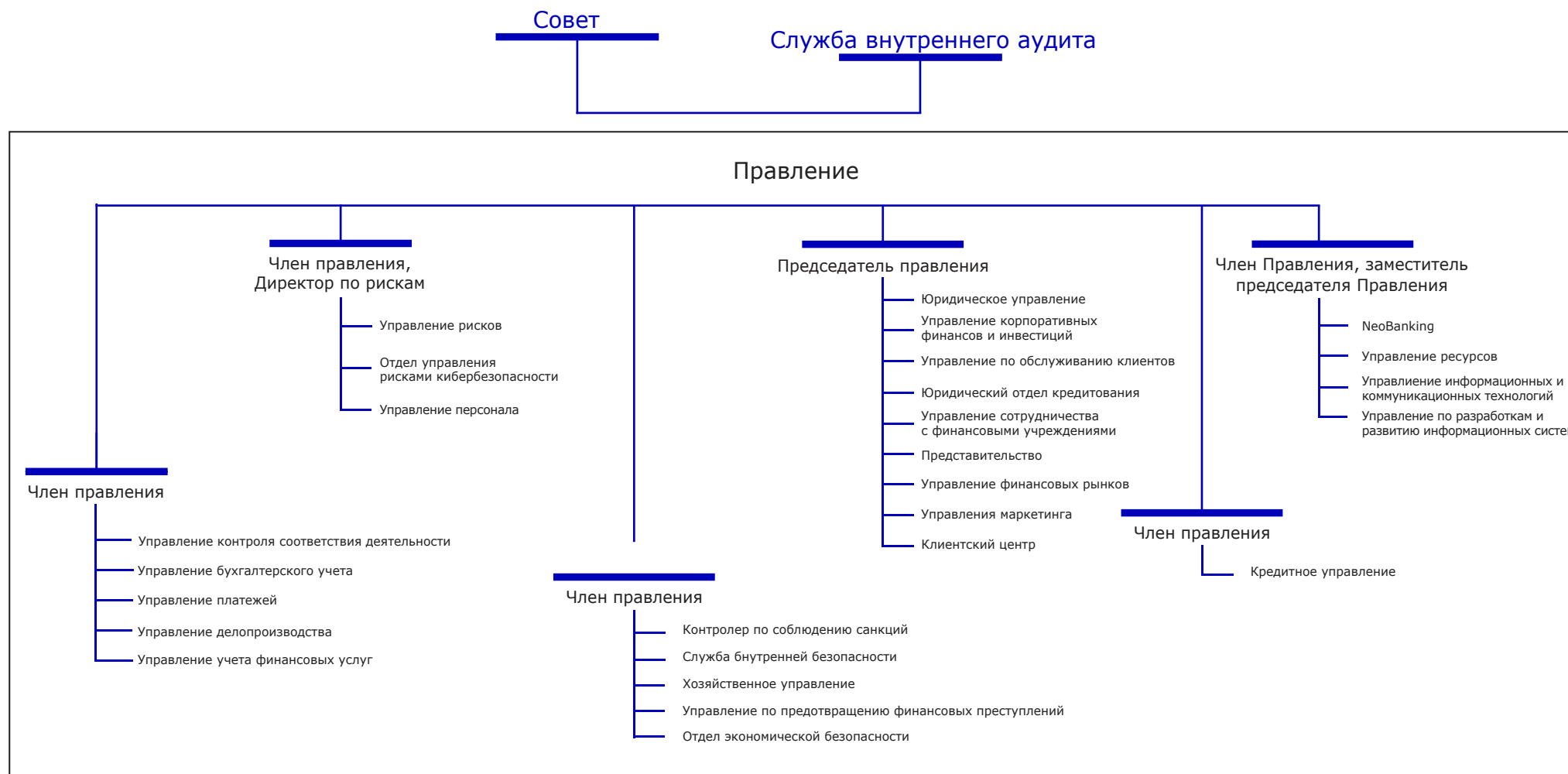
Для достижения целей Банк применяет специально разработанную стратегию, основными приоритетами которой являются:

- сотрудничество с клиентами, которые работают на международном уровне, и клиентами, которым принадлежат производственные предприятия, сети поставщиков и розничной торговли, транспортные и строительные компании; предприятия, ориентированные на импорт и экспорт, а также клиенты, ведущие трансграничную коммерческую деятельность;
- управление капиталом и активами, брокерские услуги на фондовой бирже, сфера инвестиций и корпоративных финансов; межбанковское кредитование и инвестиции в ценные бумаги; привлечение кредитных ресурсов и вкладов физических и юридических лиц и т.д.;
- повышение качества обслуживания клиентов, через усовершенствование существующих продуктов и разработку новых продуктов, которые соответствуют текущей рыночной ситуации и технологическим возможностям;
- оптимизация внутренних процессов и информационных систем в рамках комплексной технологической модернизации.

Офис и представительства Банка

С информацией о главном офисе и представительствах Банка можно ознакомиться на сайте Rietumu в - разделе «О Банке» <https://www.rietumu.com/ru/about-bank/bank-details>

Структура АО «Rietumu Banka»



Акционеры Банка

Акционеры Банка	Количество акций	Номинальная стоимость одной акции в EUR	Оплаченный капитал в EUR	% от акций с правом голоса
Предприятия - нерезиденты, всего	33 650 918		47 111 285	33.11%
Boswell (International) Consulting Limited (Мальта)	33 650 918	1.4	47 111 285	33.11%
Предприятия - резиденты, всего	51 278 829		71 790 361	50.46%
SIA "Esterkin Family Investments" (Латвия)	33 660 627	1.4	47 124 878	33.12%
SIA "Suharenko Family Investments" (Латвия)	17 618 202	1.4	24 665 483	17.34%
Другие	16 703 953	1.4	23 385 534	16.43%
Акции с правом голоса	101 633 700		142 287 180	100.00%
Акции без права голоса	19 020 308	1.4	26 628 431	
Основной капитал, всего	120 654 008		168 915 611	

Совет Банка

Имя, фамилия	Должность	Дата назначения на должность и период
Леонид Эстеркин	Председатель Совета	13/06/2024 - 12/06/2029
Аркадий Сухаренко	Заместитель председателя Совета	13/06/2024 - 12/06/2029
Dermot Fachtna Desmond	Заместитель председателя Совета	13/06/2024 - 12/06/2029
Валентин Блюгер	Член Совета	13/06/2024 - 12/06/2029
Илья Сухаренко	Член Совета	13/06/2024 - 12/06/2029
Charles William Larson Jr.	Член Совета	13/06/2024 - 12/06/2029

Правление Банка

Имя, фамилия	Должность	Дата назначения на должность и период
Елена Бурая	Председатель Правления	21/08/2024 - 20/08/2029
Руслан Стецюк	Член Правления, Заместитель председателя Правления	21/08/2024 - 20/08/2029
Михаил Бирзгалс	Член Правления	21/08/2024 - 20/08/2029
Владлен Топчиян	Член Правления	21/08/2024 - 20/08/2029
Сандрис Страуме	Член Правления, Директор по рискам	21/08/2024 - 20/08/2029
Артур Юкш	Член Правления	27/01/2025 - 18/01/2030

АО "Rietumu Banka" является материнской компанией Группы.

№.	Название коммерческого общества	Регистрационный номер	Код места регистрации	Регистрационный адрес	Вид деятельности коммерческого общества*	Доля в основном капитале (%)	Доля прав голоса в коммерческом обществе (%)	Основание для включения в группу**
1	AS "Rietumu Banka"	40003074497	LV	Latvija, Rīga, Vesetas iela 7	BNK	100	100	MT
2	SIA "RB Investments"	40003669082	LV	Latvija, Rīga, Vesetas iela 7	CFI	100	100	MS
3	SIA "KI Zeme"	40103161381	LV	Latvija, Rīga, Vesetas iela 7	PLS	100	100	MMS
4	SIA "KI Nekustamie īpašumi"	40103182129	LV	Latvija, Rīga, Vesetas iela 7	PLS	100	100	MMS
5	Ulmaria Limited	021577V	IM	Isle of Man, Castletown IM9 1LG, The Red House One The Parade	PLS	100	100	MMS
6	Rietumu leasing OOO	100188077	BY	Baltkrievija, Minska, Odojevskogo iela 117, 6.st., 9.kab.	LIZ	100	100	MS
7	SIA "InCREDIT GROUP"	40103307404	LV	Latvija, Rīga, Kr.Barona iela 130	CFI	51	51	MS
8	KI Invest OOO	1157746168007	RU	Krievija, Maskava, 117246. Nauchnij pr. 19	PLS	100	100	MMS
9	SIA "Euro Textile Group"	40003660929	LV	Latvija, Rīga, Vesetas iela 7	PLS	100	100	MS
10	SIA "KI FUND"	40203088127	LV	Latvija, Rīga, Vesetas iela 7	PLS	100	100	MS
11	SIA "Second Sky Management"	40203293952	LV	Latvija, Rīga, Vesetas iela 7	PLS	100	100	MS

* BNK - банк; ENI - учреждение электронной коммерции; IBS - брокерское общество вложений; IPS - общество по управлению вложениями; PFO - пенсионный фонд; LIZ - лизинговая компания; CFI - другое финансовое учреждение; PLS - вспомогательное общество.

** MS - дочернее общество; MMS - дочернее общество дочернего общества; MT - материнское общество; CT

Финансовые результаты

Расчет прибыли и убытков

	000'EUR			
	Банк	Группа	Банк	Группа
	01.01.2025- 30.09.2025	01.01.2025- 30.09.2025	01.01.2024- 30.09.2024	01.01.2024- 30.09.2024
	Неаудированный	Неаудированный	Неаудированный	Неаудированный
Процентные доходы	41 577	48 699	49 124	54 918
Процентные расходы	-14 138	-14 606	-19 560	-19 390
Доходы от дивидендов	2 376	115	2 412	311
Комиссионные доходы	8 586	8 584	7 252	7 250
Комиссионные расходы	-1 628	-2 007	-1 322	-1 664
Чистая прибыль / (убытки) от прекращения признания финансовых активов и финансовых обязательств, не учитываемых по справедливой стоимости с отражением ее изменения в отчете прибыли или убытков	-68	-68	-610	-610
Чистая прибыль / (убытки) от финансовых активов и обязательств, учитываемых по справедливой стоимости с отражением ее изменения в отчете прибыли или убытков	2 045	2 045	1 845	1 845
Чистая прибыль / (убытки) от курсовой разницы	4 550	6 242	554	-361
Прибыль/(убытки) от прекращения признания нефинансовых активов	468	6 969	-1 809	-1 952
Прочие доходы	1 108	6 382	334	4 746
Прочие расходы	-25	-25	-58	-67
Административные расходы	-24 647	-30 638	-23 152	-31 251
Износ	-1 357	-1 919	-1 578	-1 145
Накопления (или аннулирование накоплений)	-710	-643	-116	-116
Убытки от уменьшения стоимости (или аннулирование обесценения)	-6 136	-5 510	-2 816	-2 425
Прибыль / убыток от вложений в дочерние компании, совместные предприятия и ассоциированные компании, которые учитываются по методу долевого участия	5 666	5 693	555	555
Прибыль до уплаты подоходного налога	17 667	29 313	11 055	10 644
Подоходный налог	-3 624	-3 987	-2 786	-3 689
Прибыль отчетного периода	14 043	25 326	8 269	6 955
Прочий совокупный доход за отчетный период	2 695	-2 693	8 500	9 425

Финансовые результаты

Балансовый отчет

000'EUR

	Банк	Группа	Банк	Группа
	30.09.2025	30.09.2025	31.12.2024	31.12.2024
	Неаудированный	Неаудированный	Аудированный*	Неаудированный
АКТИВЫ				
Касса и требования к центробанкам, до востребования	319 537	319 553	248 143	248 161
Требования к кредитным учреждениям, до востребования	27 882	29 635	15 711	17 246
Финансовые активы, оцениваемые по справедливой стоимости с отражением в отчете прибыли/убытков	8 955	9 448	8 022	8 515
Финансовые активы, оцениваемые по справедливой стоимости с отражением в прочем совокупном доходе	179 181	179 181	213 324	213 324
Финансовые активы, оцениваемые по амортизированной стоимости	729 477	694 188	733 556	702 176
Кредиты, нетто	685 915	650 627	688 778	657 398
<i>в т.ч.</i>	728 815	686 070	726 079	687 888
<i>ожидаемые убытки</i>	-42 900	-35 443	-37 301	-30 490
<i>этап 1</i>	-6 220	-6 717	-5 413	-5 937
<i>этап 2</i>	-4 354	-4 654	-4 371	-3 476
<i>этап 3</i>	-32 326	-24 072	-27 517	-21 077
Долговые бумаги, нетто	43 562	43 562	44 778	44 778
<i>в т.ч.</i>	47 642	47 642	49 751	49 751
<i>долговые бумаги, брутто</i>	47 642	47 642	49 751	49 751
<i>ожидаемые убытки</i>	-4 080	-4 080	-4 973	-4 973
<i>этап 1</i>	-438	-438	-479	-479
<i>этап 2</i>	-28	-28	-47	-47
<i>этап 3</i>	-3 614	-3 614	-4 447	-4 447
Материальные активы	70 407	153 891	61 302	123 965
<i>основные средства</i>	32 403	75 760	27 882	43 926
<i>вложения в недвижимость</i>	38 004	78 131	33 420	80 039
Нематериальные активы	2 264	2 268	1 802	1 811
Инвестиции в дочерние компании, совместные предприятия и ассоциированные компании	34 562	621	74 781	37 577
Налоговые активы	369	389	1 036	1 066
Прочие активы	11 926	20 023	13 131	15 324
Долгосрочные активы и группы выбытия, классифицированные как удерживаемые для продажи	-	-	1 126	5 991
Активы всего:	1 384 560	1 409 198	1 371 934	1 375 156
ОБЯЗАТЕЛЬСТВА, СОБСТВЕННЫЙ КАПИТАЛ И РЕЗЕРВЫ				
Обязательства перед кредитными учреждениями, до востребования	12 088	12 088	10 543	10 543
Финансовые обязательства, оцениваемые по справедливой стоимости с отражением в отчете прибыли/убытков	9	9	2 534	2 534
Финансовые обязательства, отраженные по амортизированной стоимости приобретения	972 441	971 754	965 104	948 178
<i>в том числе:</i>	955 788	951 765	930 078	923 617
<i>вклады</i>	955 788	951 765	930 078	923 617
Налоговые обязательства	3 174	3 924	2 793	3 602
Накопления	31 418	31 277	30 709	30 634
Прочие обязательства	6 948	8 259	6 049	7 031
Обязательства всего	1 026 078	1 027 311	1 017 732	1 002 522
Капитал и резервы	358 482	381 887	354 202	372 634
<i>в том числе:</i>	168 916	168 916	168 916	168 916
<i>оплаченный основной капитал</i>	168 916	168 916	168 916	168 916
<i>эмиссионная наценка акций</i>	52 543	52 543	52 543	52 543
<i>резервный капитал</i>	23	23	23	23
<i>нераспределенная прибыль прошлых лет</i>	124 404	134 007	123 981	134 880
<i>нераспределенная прибыль отчетного года</i>	14 043	23 979	12 882	11 234
<i>резерв на переоценку основных средств</i>	-	4 210	-	7 506
<i>резерв на переоценку финансовых активов, оцениваемых по справедливой стоимости</i>	-1 447	-1 447	-4 143	-4 143
<i>резерв переоценки валюты</i>	-	-5 076	-	-2 985
<i>неконтролирующая доля участия</i>	-	4 732	-	4 660
Капитал и резервы и обязательства всего:	1 384 560	1 409 198	1 371 934	1 375 156
Внебалансовые обязательства и гарантии, нетто	136 728	126 707	129 044	108 109
<i>в том числе:</i>	138 147	127 984	129 753	108 743
<i>внебалансовые обязательства и гарантии, брутто</i>	138 147	127 984	129 753	108 743
<i>ожидаемые убытки</i>	-1 419	-1 277	-709	-634
<i>этап 1</i>	-1 331	-1 225	-423	-349
<i>этап 2</i>	-26	-25	-286	-285
<i>этап 3</i>	-62	-27	-	-

* Информация подготовлена на основании данных аудированного отчета за 31 декабря 2024 года.

Показатели

	Банк 30.09.2025 Неаудированный	Группа 30.09.2025 Неаудированный	Банк 31.12.2024 Аудированный*	Группа 31.12.2024 Неаудированный
ROE ¹	5.33%	8.58%	3.61%	3.13%
ROA ²	1.35%	2.30%	0.89%	0.82%

Нормативные требования

	Банк 30.09.2025 Неаудированный	Группа 30.09.2025 Неаудированный	Банк 31.12.2024 Аудированный*	Группа 31.12.2024 Неаудированный
Показатель достаточности капитала	22.28%	22.28%	24.71%	25.38%

Финансовые показатели

	Банк 30.09.2025 Неаудированный	Группа 30.09.2025 Неаудированный	Банк 31.12.2024 Аудированный*	Группа 31.12.2024 Неаудированный
Отношение собственного капитала к кредитному портфелю	52.26%	58.70%	51.42%	56.68%
Отношение кредитного портфеля к активам	49.54%	46.17%	50.20%	47.81%
Отношение собственного капитала к активам	25.89%	27.10%	25.82%	27.10%
Отношение депозитов к кредитам	139.34%	146.28%	135.03%	140.50%

¹ROE - Отношение чистой прибыли отчетного периода к средней величине собственного капитала

²ROA - Отношение чистой прибыли отчетного периода к средней величине всех активов

*Информация подготовлена на основании данных аудированного отчета за 31 декабря 2024 года.

Сводный отчет собственного капитала и минимальных требований к капиталу

№	Наименование позиции	Банк	Группа
		000'EUR 30.09.2025	000'EUR 30.09.2025
1	Собственный капитал (1.1.+1.2.)	262 448	266 314
1.1.	Капитал первого уровня (1.1.1.+1.1.2.)	254 492	258 358
1.1.1.	Основной капитал первого уровня	254 492	258 358
1.1.2.	Дополнительный капитал первого уровня	-	-
1.2.	Капитал второго уровня	7 956	7 956
2	Общая сумма требований к капиталу по рискам (2.1.+2.2.+2.3.+2.4.+2.5.+2.6.+2.7.)	1 177 957	1 195 531
2.1.	Взвешенная стоимость риска рисковых сделок по кредитному риску, кредитному риску контрагента, риску снижения возмещаемой стоимости и риску неоплаченной поставки	1 091 670	1 097 451
2.2.	Общая сумма требований к капиталу по риску расчетов/поставок	-	-
2.3.	Общая сумма требований к капиталу по риску позиции, валютному риску и товарному риску	2 067	14 241
2.4.	Общая сумма требований к капиталу по операционному риску	83 000	82 619
2.5.	Общая сумма требований к капиталу для коррекции стоимости кредитов	1 220	1 220
2.6.	Общая сумма требований к капиталу по рискам больших сделок в торговом портфеле	-	-
2.7.	Сумма требований к капиталу по прочим рискам	-	-
3	Показатели и уровни капитала		
3.1.	Показатель основного капитала первого уровня (%) (1.1.1./2.*100)	21.60	21.61
3.2.	Избыток (+)/ недостаток (-) основного капитала первого уровня (1.1.1.-2.*4.5%)	201 484	204 559
3.3.	Показатель капитала первого уровня (%) (1.1./2.*100)	21.60	21.61
3.4.	Избыток (+)/недостаток(-) капитала первого уровня (1.1.-2.*6%)	183 815	186 626
3.5.	Общий показатель капитала (%) (1./2.*100)	22.28	22.28
3.6.	Общий избыток (+)/ недостаток (-) капитала (1.-2.*8%)	168 211	170 672
4	Резервные требования общего капитала (4.1.+4.2.+4.3.+4.4.+4.5.)	46 411	46 925
4.1.	Резерв сохранения капитала	29 449	29 888
4.2.	Резерв сохранения в связи с макропруденциальным или системным риском, выявленным на уровне государства-участника	-	-
4.3.	Антициклический резерв капитала, специфический для организации	11 072	11 059
4.4.	Резерв капитала для системного риска	-	-
4.5.	Прочий резерв капитала для организации системного значения	5 890	5 978
5	Показатели капитала с учетом коррекции		
5.1.	Размер коррекции стоимости активов, применяемый для пруденциальных целей	-	-
5.2.	Показатель основного капитала первого уровня с учетом коррекции, указанной в строке 5.1.	21.60%	21.61%
5.3.	Показатель капитала первого уровня с учетом коррекции, указанной в строке 5.1.	21.60%	21.61%
5.4.	Общий показатель капитала с учетом коррекции, указанной в строке 5.1.	22.28%	22.28%

Расчет показателя покрытия ликвидности

№	Наименование позиции	Банк	Группа
		000'EUR 30.09.2025	000'EUR 30.09.2025
1	Резерв ликвидности	390 900	390 915
2	Исходящие чистые денежные потоки	141 722	141 215
3	Показатель покрытия ликвидности (%)	275.82%	276.82%

С информацией о риск-менеджменте можно ознакомиться в последнем опубликованном годовом отчете Банка:

<https://www.rietumu.com/ru/about-bank/bank-finance/bank-finance-audited>

Анализ концентрации портфеля ценных бумаг Банка и Группы

Портфель ценных бумаг Банка и Группы по странам, в которых общая учетная стоимость эмитированных ценных бумаг превышает 10 процентов от собственного капитала Банка.

000'EUR				
30.09.2025 Неаудированный Эмитент	Финансовые инструменты, оцениваемые по справедливой стоимости с отражением в отчете прибыли/убытков	Финансовые инструменты, оцениваемые по справедливой стоимости с отражением в прочем совокупном доходе	Финансовые инструменты, оцениваемые по амортизированной стоимости	ВСЕГО: % к собственному капиталу*
Люксембург	-	996	25 383	26 379
Другие финансовые корпорации	116	4 789	39	4 944
Нефинансовые корпорации	116	5 785	25 422	31 323
Всего:				8.74%
США				
Кредитные учреждения	-	6 799	-	6 799
Другие финансовые корпорации	8 377	8 232	-	16 609
Нефинансовые корпорации	-	16 920	311	17 231
Всего:	8 377	31 951	311	40 639
				11.34%
Ценные бумаги других стран:	340	141 445	17 829	159 614
Всего портфель ценных бумаг:	8 833	179 181	43 562	231 576

* Общий остаток по эмитентам одного государства в процентах от собственного капитала Банка